

УПРАВЛЕНИЕ ОБРАЗОВАНИЕМ
АДМИНИСТРАЦИИ МУНИЦИПАЛЬНОГО ОБРАЗОВАНИЯ
БЕЛОРЕЧЕНСКИЙ РАЙОН

МУНИЦИПАЛЬНОЕ БЮДЖЕТНОЕ УЧРЕЖДЕНИЕ
ДОПОЛНИТЕЛЬНОГО ОБРАЗОВАНИЯ
СТАНЦИЯ ЮНЫХ ТЕХНИКОВ
ГОРОДА БЕЛОРЕЧЕНСКА

Принята на заседании
педагогического совета
от «18» 04. 2023 г.
Протокол №19.



ДО СЮТ
М.Ю. Беспалов

ДОПОЛНИТЕЛЬНАЯ ОБЩЕОБРАЗОВАТЕЛЬНАЯ
ОБЩЕРАЗВИВАЮЩАЯ ПРОГРАММА
ТЕХНИЧЕСКОЙ НАПРАВЛЕННОСТИ
«Технология изготовления одежды»

Уровень программы: *базовый*

Срок реализации программы: *2 года 1год-216ч.; 2 год-216ч.*

Возрастная категория: *от 9 до 18 лет*

Вид программы: *модифицированная*

Условия реализации программы: *бюджет*

ID номер программы в АИС «Навигатор» 21766

Автор-составитель:

*Гладенькая Инна Николаевна
педагог дополнительного образования*

г. Белореченск, 2023

Содержание

Паспорт образовательной программы.....	3
Раздел I. «Комплекс основных характеристик образования: объем, содержание, планируемые результаты»	7
1.1 Пояснительная записка.....	7
1.2 Учебный план 1 года обучения.....	10
1.3 Содержание учебного плана 1 года обучения.....	11
1.4 Учебный план 2 года обучения.....	17
1.5 Содержание учебного плана 2 года обучения.....	18
1.6 Календарный план воспитательной работы.....	21
1.7 Планируемые результаты.....	22
Раздел II. «Комплекс организационно-педагогических условий».....	23
2.1 Условия реализации программы.....	23
2.2 Формы аттестации обучающихся.....	23
2.3 Оценочные материалы.....	24
2.4 Методические материалы.....	27
2.5 Список литературы.....	28
2.6 Календарный учебный график дополнительной общеобразовательной общеразвивающей программы «Технология изготовления одежды».....	29
2.6.1 Календарный учебный график 1 года обучения.....	29
2.6.2 Календарный учебный график 2 года обучения.....	36

Паспорт образовательной программы

Наименование муниципалитета	Белореченский район
Наименование организации	Муниципальное бюджетное учреждение дополнительного образования Станция юных техников города Белореченска (МБУ ДО СЮТ)
ID-номер программы в АИС «Навигатор»	21766
Полное наименование программы	Дополнительная общеобразовательная общеразвивающая программа «Технология изготовления одежды»
Краткое описание	Данная программа отвечает потребности общества в формировании компетентной, творческой личности, способствует самоутверждению, самореализации и успешной социализации личности ребенка. Программа основана на развитии интереса к шитью, знакомство с видами деятельности, с материалами и оборудованием; овладение азами культуры труда, техникой безопасности и навыками общения; потребности в развитии трудовых и практических навыков. У обучающихся развиваются личностные качества, такие как терпение, трудолюбие, усидчивость, самостоятельность, бережливость и аккуратность.
Направленность образовательной программы	Техническая
Актуальность образовательной программы	Заключается в том, что ребенок, освоив навыки начального моделирования, конструирования основы и технологии изготовления основных видов одежды, сможет самостоятельно научиться изготавливать одежду с учетом своих индивидуальных особенностей.
Цель программы	Создание условий для развития мотивации детей на творчество через увлечение модной индустрией, посредством конструирования и технологии изготовления одежды.
Задачи программы	<p>Образовательные:</p> <ul style="list-style-type: none"> - обучить основам моделирования и конструирования простых швейных изделий; - обучить качественно выполнять работу, рационально используя материал и

	<p>время;</p> <ul style="list-style-type: none"> - научить изготавливать чертеж выкройки основы швейного изделия; - научить читать чертежи; - научить определять название и форму деталей кроя; - научить подбирать материал для изготовления швейного изделия; - научить выбирать последовательность операций по изготовлению. <p>Метапредметные:</p> <ul style="list-style-type: none"> - использование полученных навыков в других сферах: в физико-математической, художественной деятельности человека, в быту; - развивать творческие способности через швейное дело; - развивать потребности в саморазвитии; -развивать самостоятельность, ответственность и аккуратность. <p>Личностные:</p> <ul style="list-style-type: none"> -развить коммуникативные навыки, умение работать в команде; -вовлечь детей в соревновательную и игровую деятельность; -воспитать творческую активность; -воспитать уважение к труду и людям труда, чувство гражданственности, самоконтроля; -уметь с достаточной полнотой выражать свои мысли.
Ожидаемые результаты	<p>Предметные результаты:</p> <ul style="list-style-type: none"> - должны знать технику безопасности и соблюдать требования к организации рабочего места; - планировать последовательность изготовления изделий; - качественно выполнять работу, рационально используя материал и время;

	<ul style="list-style-type: none"> - уметь изготавливать чертежи выкроек швейных изделий; - уметь выполнять поузловую обработку швейных изделий; - уметь изготавливать швейные изделия; - уметь выполнять операции влажно-тепловой обработки (ВТО); <p>Метапредметные результаты:</p> <ul style="list-style-type: none"> -совершенствоваться и творчески использовать свои умения и навыки в других областях деятельности; - представлять выполненную работу в выставках и конкурсах. <p>Личностные результаты:</p> <ul style="list-style-type: none"> -развить творческую активность и фантазию у учащихся; -воспитать эстетический и художественный вкус; -проявлять трудолюбие, усидчивость, терпение, самостоятельность, аккуратность и бережливость; -уметь работать как самостоятельно, так и в коллективе.
Предметы обучения	Швейное дело
Вид образовательной программы	Модифицированная
Срок реализации образовательной программы	2 года: 1 год-216 ч.; 2 год-216 ч.
Возраст обучающихся	9-18 лет
Год разработки	2022 год, 2023 г.
Новизна образовательной программы	Применение выкроек с журналов мод и корректировка их под индивидуальную фигуру, использование новых технологических приемов с применением современных технологий обработки материалов в изготовлении изделий.
Форма проведения занятий	Практические, теоретические, рассказ, беседа, игра
Режим занятий	3 раза в неделю по 2 академических часа для первого года обучения и 2 раза в неделю по 3 академических часа для второго года обучения, с перерывами по 15 минут.

	Недельная нагрузка 6 часов. Академический час- 45 минут.
Форма организации итоговых занятий	Выставка-показ, опрос.
Количество детей в группе	10 человек
Форма детского объединения	группа
Особые условия (доступность для детей с ОВЗ)	Программа может помочь ребенку с ОВЗ значительно расширить круг общения, безболезненно проходить процесс социализации, развивать свой творческий потенциал и обеспечить дальнейший успех в деятельности.
Возможность реализации в сетевой форме	имеется
Возможность реализации в электронном формате с применением дистанционных технологий	имеется
Материально-техническая база	<p>Материально-технические: кабинет; ученические столы и стулья. Перечень оборудования, инструментов и материалов: гладильная доска, утюг, швейная машинка, манекены, швейные принадлежности (нитки, иголки, булавки, швейная фурнитура, ножницы, вспарыватель).</p> <p>Методические: на занятиях используются наглядные пособия, схемы, таблицы, образцы, чертежи, инструкционные и технологические карты.</p> <p>Возможно использование интернет технологий и мультимедийного оборудования при проведения занятий. Также возможно использование различных видов презентаций.</p>

Раздел 1 «Комплекс основных характеристик образования: объем, содержание, планируемые результаты»

1.1 Пояснительная записка.

Направленность программы. Данная программа представляет собой разработанный курс технологического направления, направленна на развитие у учащихся в процессе восприятия художественного видения предмета, воспитание художественного вкуса, стимуляция восприятия красоты окружающего мира и использование увиденного в новых комбинациях в своих изделиях, развитие навыков пошива красивой, удобной, модной одежды и моделирования различных фасонов поясных и плечевых изделий.

У учащихся по данной программе формируются следующие знания:

- о работе на швейной машине;
- о построении чертежей основы по индивидуальным меркам;
- о простейших приемах моделировании одежды;
- о профессии портного.

Программа разработана в соответствии требованиям нормативных документов:

1. Федеральный закон Российской Федерации от 29 декабря 2012 г. № 273-ФЗ «Об образовании в Российской Федерации» (Далее - ФЗ № 273).

2. Стратегия развития воспитания в Российской Федерации на период до 2025 года (утверждена Распоряжением Правительства Российской Федерации от 29 мая 2015 г. N 996-р).

3. Федеральный проект «Успех каждого ребенка», утвержденного президиумом Совета при Президенте Российской Федерации по стратегическому развитию и национальным проектам (протокол от 03.09.2018г. №10).

4. Проект Концепция развития дополнительного образования детей до 2030 года.

5. Приказ Министерства просвещения Российской Федерации от 27 июля 2022 г № 629 «Об утверждении порядка организации и осуществления образовательной деятельности по дополнительным общеобразовательным программам».

6. Постановление Главного государственного санитарного врача Российской Федерации от 28.09.2020г. № 28 «Об утверждении санитарных правил СП 2.4.3648-20 «Санитарно-эпидемиологические требования к организациям воспитания и обучения, отдыха и оздоровления детей и молодежи».

7. Профессиональный стандарт «Педагог дополнительного образования детей и взрослых», утвержденный приказом Министерства труда и социальной защиты Российской Федерации от 08.09.2015 года № 613-н

8. Проектирование и экспертирование дополнительных общеобразовательных общеразвивающих программ: требования и возможность вариативности. (Учебно-методическое пособие, автор-составитель: Рыбалёва И.А., канд.пед.наук, доцент), Краснодар, 2019г.

9. Методические рекомендации по проектированию дополнительных общеразвивающих программ (автор-составитель: Рыбалёва И.А., канд. пед. наук), Краснодар, 2016 год.

10. Устав муниципального бюджетного учреждения дополнительного образования Станция юных техников города Белореченска.

Дополнительная общеобразовательная общеразвивающая программа «Технология изготовления одежды» составлена на основе учебной программы моделирование и конструирование швейных изделий «Модный силуэт» автор А. Ю. Оськина, методическое сопровождение О. Д. Моцак.

Новизна программы заключается в применении выкроек с журналов мод и корректировки их под индивидуальную фигуру, использование новых технологических приемов с применением современных технологий обработки материалов в изготовлении изделий.

Актуальность программы заключается в том, что ребенок, освоив навыки начального моделирования, конструирования основы и технологии изготовления основных видов одежды, сможет самостоятельно научиться изготавливать одежду с учетом своих индивидуальных особенностей.

Педагогическая целесообразность программы основана на развитии интереса к шитью, знакомство с видами деятельности портного, с материалами и оборудованием; овладение азами культуры труда, техникой безопасности при работе со швейной машиной, ножницами и иглами; потребности в развитии трудовых и практических навыков. У детей развиваются личностные качества, такие как терпение, трудолюбие, усидчивость, самостоятельность, бережливость и аккуратность.

Отличительной особенностью данной программы является построение тематического плана. Темы расположены так, что изделия постепенно усложняются. С каждой новой темой добавляются новые элементы и закрепляется пройденный материал. Изделия подобраны в соответствии с возрастными особенностями обучающихся и не вызывают затруднений в изготовлении.

Адресат программы: Возраст детей, участвующих в реализации данной программы от 9 до 18 лет.

Обучение шитью одежды её моделирования доступно этому возрасту детей по технике исполнения работ и материалам. Возможен прием учащихся с ограниченными возможностями не требующих специальной адаптации в общие группы. При комплектовании групп учитывается возраст детей. В одну группу зачисляются школьники с разницей в возрасте не более 2-3 лет. Комплектование в группу детей одного возраста позволит педагогу

построить занятие соответственно с их возрастными особенностями, определить методику проведения занятий, правильно запланировать время для теоретических занятий и практических работ. Количество детей в одной группе 10 человек.

Программа предполагает дополнительный набор учащихся на второй год на основе собеседования, знающих основы шитья.

Педагог дополнительного образования при проведении учебных занятий с применением электронного обучения и дистанционных образовательных технологий (далее – дистанционное обучение):

- формирует расписание занятий на каждый учебный день в соответствии с учебным планом, календарным учебным графиком, а также согласно учебному плану и согласно требованиям Санитарно-эпидемиологическим правилам и нормативам СанПиН, предусматривая сокращение времени проведения занятия от 15 до 30 минут в зависимости от возраста учащегося;

- информирует обучающихся и их родителей о реализации дополнительной общеобразовательной программы либо ее части(ей) (модуля, раздела) с применением дистанционного обучения, в том числе знакомит с расписанием занятий, графиком проведения текущего контроля и итогового контроля по программе либо ее части(ей), консультаций.

Одна из главных задач деятельности учреждений дополнительного образования – социализация детей с ОВЗ в условиях современности.

Станция юных техников - открытая и доступная образовательная система в плане педагогической помощи детям с ОВЗ.

Программа может помочь ребенку с ОВЗ значительно расширить круг общения, безболезненно проходить процесс социализации, развивать свой творческий потенциал и обеспечить дальнейший успех в деятельности.

Уровень программы, объем и сроки реализации. Данная программа рассчитана на 432 часа 2 года обучения. В соответствии с Постановлением Главного государственного санитарного врача Российской Федерации от 28.09.2020г. № 28 «Об утверждении санитарных правил СП 2.4.3648-20 «Санитарно-эпидемиологические требования к организациям воспитания и обучения, отдыха и оздоровления детей и молодежи» занятия проводятся 3 раза в неделю по 2 академических часа для первого года обучения и 2 раза в неделю по 3 академических часа для второго года обучения, с перерывами по 15 мин. Недельная нагрузка 6 часов в неделю. Академический час равен 45 минут.

Формы организации детей на занятии: групповая, индивидуально-групповая.

Формы проведения занятий: практические занятия, теоретические занятия, рассказ, беседа, игра.

Каждое занятие по темам программы, как правило, включает теоретическую часть и практическое выполнение задания. Основная часть

материала отводится практическим занятиям, которые включают в себя изготовление декоративных поделок и одежды.

Программа предполагает возможность вариативного содержания. В зависимости от особенностей творческого развития учащихся педагог может вносить изменения в содержание занятий, дополнять практические задания новыми изделиями.

Цель программы: Создание условий для развития мотивации детей на творчество через увлечение модной индустрией, посредством конструирования и технологии изготовления одежды.

Задачи:

Образовательные:

- обучить основам моделирования и конструирования простых швейных изделий;
- обучить качественно выполнять работу, рационально используя материал и время;
- научить изготавливать чертеж выкройки основы швейного изделия;
- научить читать чертежи;
- научить определять название и форму деталей кроя;
- научить подбирать материал для изготовления швейного изделия;
- научить выбирать последовательность операций по изготовлению.

Метапредметные:

- использование полученных навыков в других сферах: в физико-математической, художественной деятельности человека, в быту;
- развивать творческие способности через швейное дело;
- развивать потребности в саморазвитии;
- развивать самостоятельность, ответственность и аккуратность.

Личностные:

- развить коммуникативные навыки, умение работать в команде;
- вовлечь детей в соревновательную и игровую деятельность;
- воспитать творческую активность;
- воспитать уважение к труду и людям труда, чувство гражданственности, самоконтроля;
- уметь с достаточной полнотой выражать свои мысли.

1.2 УЧЕБНЫЙ ПЛАН. для первого года обучения

№ п/п	Название модуля.	Количество часов
1	Начинающий портной.	48
2	Создание образа.	144
3	От швеи до модели.	24

1 модуль

Начинающий портной.

№ п/п	Название раздела, темы.	Количество часов			Форма контроля.
		Всего	Теория	Практика	
1	Введение. Организация рабочего места.	2	1	1	
1.1	Знакомство. Правила ТБ		1	1	Опрос
2	История костюма. Стили и эпохи.	4	2	2	
2.1	Общие сведения об одежде. Одежда разных лет.		2	2	Визуальное наблюдение
3	Цвет в одежде.	4	1	3	
3.1	Изучение цветового круга. Подбор цвета по внешнему виду человека		1	3	Визуальное наблюдение
4	Материаловедение. Производство тканей и материалов. Их свойства.	4	1	3	
4.1	Производство тканей и материалов. Их свойства.		1	3	Визуальное наблюдение
5	Ручные работы.	10	2	8	
5.1	Выполнение ручных швов.		2	8	Визуальное наблюдение
6	Машиноведение. Бытовая швейная машина.	12	2	10	
6.1	Знакомство со швейной машиной.		1	1	Визуальное наблюдение
6.2	Изготовление машинных швов.		1	9	Визуальное наблюдение
7	Технология изготовления швейных изделий.	10	2	8	
7.1	Характеристика одежды. Изучение деталей основы.		2	2	Визуальное наблюдение
7.2	Изготовление отдельных узлов швейных изделий.			6	Визуальное наблюдение
8	Подведение итогов.	2	2		
8.1	Опрос по пройденным темам.		2		Опрос
	ИТОГО	48	13	35	

Содержание учебного плана

1 модуль

Начинающий портной.

1. Введение. (2 ч.)

Теория: Общие сведения о кружке: его цели, задачи, программа.

Характеристика труда портного, швеи. Значение профессионального мастерства. Перспективы профессионального роста -1 час

Практика: Правила организации рабочего места и трудового процесса. Безопасные приёмы работы со швейными инструментами и оборудованием - 1 час

2.История костюма. Стили и эпохи. (4 ч.)

Теория: Общие сведения об одежде и её истории. Беседа «Мода и здоровье». Ассортимент швейных изделий. Социальные и эстетические функции одежды. Факторы, влияющие на развитие одежды. Особенности национальной одежды. Декоративные элементы в одежде – 2 часа.

Практика: Определение стиля и эпохи одежды. Зарисовка понравившихся элементов одежды древних народов, подбор цвета и ткани -2 часа.

3.Цвет в одежде. (4 ч.)

Теория: Деление цветов на основные и вспомогательные. Восприятие цвета человеком. Определение понятиям: тон, насыщенность, яркость. Цветовой круг. Модная цветовая гамма -1 час.

Практика: Подбор цвета для людей с разным цветом волос, кожи, глаз. Научиться определять по цветовому кругу сочетание цветов, сочетание цвета с временем года – 3 часа.

4. Материаловедение. Производство тканей и материалов. Их свойства. (4 ч.)

Теория: Производство тканей и материалов из волокон растительного, животного и минерального происхождения. Получение материалов и тканей химическим способом. Переплетения в тканях. Свойства тканей и материалов – 1 час.

Практика: Определение тканей и материалов по внешнему виду, переплетению. Определение лицевой стороны и долевой нити. Определение свойств ткани и материалов – 3 часа.

5.Ручные работы. (10 ч.)

Теория: Организация рабочего места. Инструменты и приспособления для ручных работ: виды, назначения и правила пользования. Техника безопасности при работе с иглами и ножницами. Технические условия выполнения ручных работ. Терминология ручных работ. Ручные стежки и швы: виды, назначение и применение. Правила и приёмы выполнения ручных стежков и швов. Комбинирование ручных стежков и швов: правила и приёмы выполнения, применение. Правила и приёмы пришивания пуговиц, крючков, петель, кнопок – 2 часа.

Практика: Выполнение прямых, косых и петельных ручных стежков и швов: «шов вперёд иголку», «за иголку», «тамбурный», «петельный», «потайной». Пришивание пуговиц, крючков, петель, кнопок- 8 часов.

6. Машиноведение. Бытовая швейная машинка. (14 ч.)

Теория: История происхождения швейной машины. Универсальные и специальные швейные машины. Техника безопасности при машинных работах. Организация рабочего места. Оборудование, инструменты и приспособления для машинных работ. Основные регулировки машин.

Настройка машины и выбор операций. Выбор и замена иглы, лапок. Заправка швейной машины. Смазка швейной машины и правильный уход за ней. Технические условия выполнения машинных швов. Виды машинных швов, их назначение и применение – 2 часа.

Практика: Выполнение прямых строчек, зигзаг прямых и сложных линий, соединительных, краевых, отделочных машинных швов – 12 часов.

7. Технология изготовления швейных изделий. (10 ч.)

Теория: Одежда и костюм. Характеристика конструкции одежды. Стили и силуэты в одежде. Мода и модные тенденции. Терминология деталей кроя изделий, контурных линий деталей и срезов. Конструктивные особенности деталей одежды. Влажно-тепловая обработка изделия (ВТО). Оборудование, приспособление для ВТО. Правила применения. Техника безопасности. Правила и приёмы ВТО деталей и узлов швейных изделий. Терминология ВТО деталей одежды. Виды и характеристика используемых клеевых материалов – 2 часа.

Практика: Создание художественных образов (эскизов одежды), учитывая особенности фигуры, возраст, конструктивные линии и детали в одежде, зрительные иллюзии в одежде. Технологические режимы ВТО. Правила и приёмы ВТО деталей и узлов швейных изделий. Сущность клеевого метода обработки деталей одежды; назначение и применение его при пошиве изделий разных ассортиментных групп. Правила и приёмы обработки деталей изделия с использованием клеевых материалов – 8 часов.

8. Подведение итогов. (2 часа)

Теория: Проведения опроса, викторины по пройденным темам – 2 часа.

2 модуль. Создание образа.

1	Пошив декоративной игольницы.	10	1	9	
1.1	Изготовление игольниц.		1	9	Визуальное наблюдение.
2	Пошив прихватки с аппликацией.	10	1	9	
2.1	Изготовление прихватки.		1	9	Визуальное наблюдение
3	Изготовление швейных изделий. Поузловая обработка.	12	3	9	
3.1	Знакомство с журналами мод.		1	1	Визуальное наблюдение
3.2	Технология изготовления образцов		2	8	Визуальное наблюдение
4	Особенности конструирования и технология изготовления швейного изделия (фартук).	24	4	20	
4.1	Выбор модели фартука и изготовление выкроек.		2	4	Визуальное наблюдение

4.2	Изготовление фартука.		2	16	Визуальное наблюдение
5	Основы моделирования поясных изделий.	4	1	3	
5.1	Виды поясных изделий. Способы моделирования.		1	3	Визуальное наблюдение
6	Особенности конструирования и технология изготовления поясного изделия (юбка).	32	4	28	
6.1	Виды и конструирование юбки.		2	5	Визуальное наблюдение
6.2	Изготовление юбки.		2	22	Визуальное наблюдение
7	Основы моделирования плечевых изделий.	6	2	4	
7.1	Виды плечевых изделий. Способы моделирование.		2	4	Визуальное наблюдение
8	Особенности и технология изготовления плечевого изделия (блуза, рубашка) с использованием готового лекала.	44	8	36	
8.1	Выбор модели из журнала мод и снятие лекал.		5	4	Визуальное наблюдение
8.2	Изготовление плечевого изделия		3	32	Визуальное наблюдение
9	Подведение итогов.	2	2		
9.1	Опрос по пройденным темам.		2		Викторина
	ИТОГО	144	26	118	

**Содержание учебного плана
2 модуль.
Создание образа.**

1. Пошив декоративной игольницы. (10 ч.)

Теория: История игольницы. Предназначение. Виды игольниц – 1 часа.

Практика: Выбор изделия, зарисовка, подбор материала. Способы соединения деталей. Зарисовка деталей на бумаге и раскрой деталей на ткани. Сметывание деталей. Пошив изделия на швейной машине – 9 часов.

2. Пошив прихватки с аппликацией. (12 ч.)

Теория: Предназначение прихватки. Виды. Способы изготовления. Рекомендация по подбору материала – 2 часа.

Практика: Выбор и зарисовка прихватки. Выбор материала. Раскрой деталей и аппликации. Приметывание деталей аппликации сметочными стежками и пришивание строчкой зигзаг на швейной машине. Соединение основных деталей прихватки – 10 часов.

3. Изготовление швейных изделий. Поузловая обработка. (12 ч.)

Теория: Снятие мерок. Знакомство с выкройками из журналом мод, чтение их. Технология изготовления и последовательность обработки изделия – 3 часа.

Практика: Снятие мерок фигуры. Изготовления образцов накладного кармана, кармана в шве, прорезного кармана с клапаном, шлевки, манжета, пояса, волана, рюши, оборки, застежки потайной и простой молний – 9 часов.

4. Особенности конструирования технология изготовления швейного изделия (фартук). (24 ч.)

Теория: Виды и предназначение фартука, рекомендация по выбору ткани, виды отделок – 4 часов.

Практика: Зарисовка эскиза фартука. Выбор ткани. Снятие мерок. Построение конструкции фартука. Раскрой основных и отделочных деталей на ткани по готовым лекалам. Обработка кармана. Сметывание и стачивание основных деталей. Соединение отделочных деталей с основой. Обработка поясом и обтачкой. Влажно-тепловая обработка изделия – 20 часа.

5. Основы моделирования поясных изделий. (4 ч.)

Теория: Понятие и виды моделирования. Изучение разнообразия поясных изделий с учетом моды, возраста и назначения – 1 час.

Практика: Создание коллекции поясных изделий, выбор модели и ее схематичное моделирование – 3 часа.

6. Особенности конструирования и технология изготовления швейного изделия (юбка). (32 ч.)

Теория: Виды юбок, их предназначение. Выбор модели с учетом возраста и моды. Рекомендация по выбору ткани. Основы конструирования и моделирования данной модели – 4 часа.

Практика: Снятие мерок. Построение конструкции прямой юбки. Моделирования конструкции по модели. Изготовление лекал кроя. Раскрой на ткани. Подготовка изделия для первой примерки. Примерка. Стачивание основы деталей юбки. Обработка отделочных деталей, застежки, верхнего и нижнего срезов юбки. Влажно-тепловая обработка изделия – 28 часов.

7. Основы моделирования плечевых изделий. (6 ч.)

Теория: Понятие и виды моделирования. Изучение разнообразия плечевых изделий с учетом моды, возраста и назначения – 2 часа.

Практика: Создание коллекции плечевых изделий, выбор модели и ее схематичное моделирование – 4 часа.

8. Особенности технологии изготовления швейного изделия (блуза, рубашка) с использованием готового лекала. (44 ч.)

Теория: Изучение ассортимента плечевого. Стили, виды и предназначение. Выбор модели с учетом возраста, моды и предназначения из журналов мод. Рекомендации по выбору ткани. Изучение готовых лекал – 8 часов.

Практика: Снятие мерок. Копирование готового лекала из журнала мод, корректировка выкройки соответственно своим меркам. Раскрой изделия на ткани. Подготовка изделия для первой примерки. Стачивание основных деталей. Втачивание рукава, изготовление застежки и отделочных деталей и карманов (при их наличии). Влажно-тепловая обработка изделия – 36 часа.

9. Подведение итогов. (2 часа)

Теория: Проведения опроса, викторины по пройденным темам – 2 часа.

**3 модуль.
От швеи до модели.**

1	Особенности конструирования и технология изготовления простого топа или сарафана на лямках.	12	2	10	
1.1	Выбор модели и раскрой изделия на ткани		1	1	Визуальное наблюдение
1.2	Изготовление топа или сарафана		1	11	Визуальное наблюдение
2	Изготовление декоративных украшений одежды.	8	2	6	
2.1	Виды украшений и их изготовление.		2	6	Визуальное наблюдение
3	Подготовка изделий к показу.	2	1	1	
3.1	Подготовка изделия. Репетиция.		1	1	Визуальное наблюдение
4	Демонстрация моделей.	2		2	
4.1	Показ моделей изготовленных своими руками.			2	Отчетный показ
ИТОГО		24	5	19	

**Содержание учебного плана.
3 модуль.
От швеи до модели.**

1. Особенности конструирования и технология изготовления простого топа или сарафана на лямках. (12ч.)

Теория: Изучение ассортимента. Стили, виды и предназначение. Выбор модели с учетом возраста, моды и предназначения из журналов мод. Рекомендации по выбору ткани. -2 часа.

Практика: Снятие мерок. Раскрой изделия на ткани. Подготовка изделия для первой примерки. Стачивание основных деталей. Изготовление лямок и обработка верха и низа изделия. Влажно-тепловая обработка изделия – 10 часов.

2. Изготовление декоративных украшений одежды. (8 ч.)

Теория: История возникновения. Виды украшений, их предназначение. Выбор материала. Изучение ассортимента – 2 часа.

Практика: Зарисовка эскиза украшения. Подбор основной ткани и отделочных материалов. Раскрой деталей из ткани. Последовательное изготовление изделия – 6 часов.

3. Подготовка изделий к показу. (2 ч.)

Теория: Просмотр видеороликов показов и выбор музыки – 1 час.

Практика: Выбор модели. Утюжка изделия. Подбор аксессуаров к модели. Выбор музыки. Репетиция показа – 1 часа.

4. Демонстрация моделей. (2 ч.)

Приглашение гостей. Показ моделей под музыкальное сопровождение – 2 часа.

1.4 УЧЕБНЫЙ ПЛАН второго года обучения.

№ п/п	Название модуля.	Количество часов
1	Рукодельница.	48
2	Стильный гардероб.	144
3	Шью сама.	24

1 модуль. Рукодельница.

№ п/п	Наименование тем и разделов	Количество часов			Форма контроля.
		Всего	Теория	Практика	
1	Введение. Организация рабочего места. Техника безопасности.	3	2	1	
1.1	Знакомство с программой. Правила ТБ		2	1	Опрос
2	Повторение пройденного материала за первый год. (Материаловедение, ручные и машинные работы)	3	1	2	
2.1	Повторение тем материаловедения, машинные и ручные швы.		1	2	Визуальное наблюдение
3	Забавные поделки в быту (грелка на чайник, корзинка для конфет и т. п.)	15	2	13	
3.1	Выбор и изготовление поделки.		2	13	Визуальное наблюдение
4	Изготовления изделия- сумки хозяйственной, дамской, рюкзак.	18	2	16	
4.1	Выбор и изготовление сумки		2	16	Визуальное наблюдение
5	Виды и обработка отделочных деталей на брюках (изготовление образца)	6	2	4	
5.1	Изготовления образца шлепок для брюк.		1	2	Визуальное наблюдение
5.2	Изготовление застежки-гульфика на брюках.		1	2	Визуальное наблюдение
6	Подведение итогов.	3	3		

6.1	Проведение опроса по пройденным темам, выставка.		3		Опрос
	ИТОГО	48	12	36	

Содержание учебного плана.

1 модуль.

Рукодельница.

1.Введение. (3 ч.)

Теория: Общие сведения о кружке: его цели, задачи, программа на 2 год обучения. Характеристика труда портного, швеи. Значение профессионального мастерства. Перспективы профессионального роста – 2 часа.

Практика: Правила организации рабочего места и трудового процесса. Безопасные приёмы работы со швейными инструментами и оборудованием – 1 час.

2.Повторение пройденного материала за первый год. (3 ч.)

Теория: Общие сведения об одежде и её истории. Ассортимент швейных изделий. Цветовой круг. Модная цветовая гамма. Производство тканей. Свойства тканей и материалов – 1 час.

Практика: Определение тканей и материалов по внешнему виду, переплетению. Зарисовка моделей с учетом возраста, цвета, моды – 2 часа.

3.Забавные поделки в быту (грелка на чайник, корзинка для конфет и т. п.). (15 ч.)

Теория: Ассортимент изделий, их предназначение в быту, способы их изготовления, подбор ткани – 2 часа.

Практика: Изготовление основных и отделочных деталей. Раскрой деталей на ткани. Сметывание и стачивание деталей изделия. Окончательная отделка изделия – 13 часов.

4.Изготовления изделия- сумки хозяйственной, дамской, рюкзак. (18ч.)

Теория: История возникновения сумок. Группы сумок (деловые, дорожные, выходные, молодежные, специальные). Материалы для сумок – 2 часа.

Практика: Выбор модели. Изготовление основных и отделочных деталей. Раскрой деталей на ткани. Сметывание и стачивание деталей изделия. Окончательная отделка изделия – 16 часов.

5. Виды и обработка отделочных деталей на брюках (изготовление образца). (6 ч.)

Теория: Виды шлёвок и их функция. Виды застежек. Технологическая последовательность обработки шлевок и застежки на брюках. – 2 часа.

Практика: Изготовление образцов застежки-гульфик и шлевок на поясе. – 4 часа.

6. Подведение итогов. (3 ч.)

Теория: Проведения опроса, викторины по пройденным темам – 3 часа.

**2 модуль.
Стильный гардероб.**

1	Великие модельеры мира.	3	3		
1.1	Знакомство с известными дизайнерами одежды.		3		Беседа
2	Изучение тенденции моды текущего времени.	3	2	1	
2.1	Просмотр журналов мод и интернет ресурсов. Зарисовка коллекции моделей с учетом моды.		2	1	Визуальное наблюдение
3	Особенности конструирования и технология изготовления швейного изделия (брюки) с использованием готового лекала.	54	8	46	
3.1	Выбор модели из журнала мод. Порядок изготовления изделия.		3	3	Визуальное наблюдение
3.2	Индивидуальная проектная деятельность по теме «Брюки».		3	6	Визуальное наблюдение
3.3	Изготовление брюк.		2	37	Визуальное наблюдение
4	Конструирование и моделирование швейного изделия с рукавом.	33	9	24	
4.1	Выбор модели. Порядок изготовления изделия.		3	3	Визуальное наблюдение
4.2	Индивидуальная проектная деятельность по теме «Плечевое изделие с рукавом».		3	6	Визуальное наблюдение
4.3	Построение основы плечевого изделия по своим меркам.		3	15	Визуальное наблюдение
5	Изготовление швейного изделия с рукавом.	48	6	42	
5.1	Пошив плечевого изделия на индивидуальную фигуру.		6	42	Визуальное наблюдение
6	Подведение итогов.	3	3		
6.1	Проведение опроса по пройденным темам		3		Опрос
	ИТОГО	144	31	113	

**Содержание учебного плана.
2 модуль.
Стильный гардероб.**

1. Великие модельеры мира. (3ч.)

Теория: Знакомство с известными дизайнерами одежды и их роль в моде – 3 часа.

2. Изучение тенденции моды текущего времени. (3ч.)

Теория: Просмотр журналов мод и интернет ресурсов информации о модных направлениях в одежде. Обсуждение изменения моды – 2 часа.

Практика: Зарисовка коллекции модной одежды – 1 час.

3. Особенности конструирования и технология изготовления швейного изделия (брюки) с использованием готового лекала.(54 ч.)

Теория: Изучение ассортимента брюк. Стили, виды и предназначение. Выбор модели с учетом возраста, моды и предназначения из журналов мод. Рекомендации по выбору ткани. Создание индивидуального проекта. Изучение выкроек в журнале – 8 часов.

Практика: Снятие мерок. Копирование готового лекала из журнала мод, корректировка выкройки соответственно своим меркам. Раскрой изделия на ткани. Изготовление изделия. Влажно-тепловая обработка изделия – 46 часов.

4. Конструирование и моделирование швейного изделия с рукавом. (33 ч.)

Теория: Изучение ассортимента плечевых изделий. Выбор модели с учетом возраста и моды. Создание индивидуального проекта. Построение чертежа конструкции основы плечевого изделия. Виды и способы моделирования изделия и рукава – 9 часов.

Практика: Снятие необходимых мерок фигуры. Построение чертежа основы по индивидуальным меркам. Моделирование с учетом выбора модели- перенос нагрудной и плечевой вытачек, изменение силуэта, конструкции рукава – 24 часа.

5.Изготовления швейного изделия с рукавом. (48 ч.)

Теория: Последовательность и способы обработки изделия с рукавом – 6 часов.

Практика: Изготовление лекал на основе индивидуальной конструкции. Выбор ткани. Раскрой изделия на ткани. Подготовка изделия к первой примерки. Стачивание деталей плечевого изделия. Обработка застежки, карманов, горловины (воротника) и нижнего среза изделия. Влажно-тепловая обработка изделия – 42 часа.

6. Подведение итогов. (3 ч.)

Теория: Проведения опроса, викторины по пройденным темам – 3 часа.

3 модуль. Шью сама.

1	Ремонт швейных изделий.	6	1	5	
1.1	Способы ремонта швейных изделий.		1	5	Визуальное наблюдение

2	Изготовление декоративных украшений одежды.	12	2	10	
2.1	Виды украшений и их изготовление.		2	10	Визуальное наблюдение.
3	Подготовка изделий к показу.	3	1	2	
3.1	Подготовка изделия. Репетиция.		1	2	Визуальное наблюдение
4	Демонстрация моделей.	3		3	
4.1	Показ моделей изготовленных своими руками.			3	Отчетный показ
	ИТОГО	24	4	20	

Содержание учебного плана.

3 модуль.

Шью сама.

1. Ремонт швейных изделий. (6ч.)

Теория: Способы ремонта швейных изделий- штопка и наложение заплат. Ремонт при разных видах разрыва ткани и виды заплат. Починка одежды, белья – 1 час.

Практика: Выполнение заплат и штопка разрыва ткани – 5 часов

2.Изготовление декоративных украшений одежды. (12 ч.)

Теория: Виды украшений, их предназначение. Выбор материала. Изучение ассортимента. Подбор украшения с учетом модели – 2 часа.

Практика: Зарисовка эскиза украшения. Подбор основной ткани и отделочных материалов. Раскрой деталей из ткани. Последовательное изготовление изделия – 10 часов.

3.Подготовка изделий к показу. (3 ч.)

Теория:Выбор модели. Выбор музыки – 1 час.

Практика: Утюжка изделия. Подбор аксессуаров к модели. Репетиция показа – 2 часа.

4. Демонстрация моделей. (3 ч.)

Практика: Приглашение гостей. Показ моделей под музыкальное сопровождение - 3 часа.

1.6.Календарный план воспитательной работы

1.Цель работы - развитие мотивации личности к познанию и творчеству, создание благоприятных психолого-психологических условий для развития личности, самоутверждения каждого обучающегося, сохранения неповторимости раскрытия его потенциальных способностей.

2.Задачи - воспитание уважения к труду и людям труда; формирование чувства коллективизма; воспитание аккуратности; экологическое воспитание

учащихся; развитие любви к природе, творческого отношения к учению, труду, жизни.

№ п/п	Наименование мероприятия	Сроки	Форма проведения	Практический результат и информационный продукт, иллюстрирующий успешное достижение цели события
1.	«Правила дорожного движения».	сентябрь	Тематический час	Фото и текстовой материал
2	«Создание славянской куклы колокольчик»	октябрь	Мастер-класс	Фото и текстовой материал детских работ
3	«День единства»	ноябрь	Познавательный час	Фото и текстовой материал .
4	«Праздник к нам приходит Новый Год».	декабрь	Выставка новогодних игрушек	Фото и текстовой материал.
5	«Блокада Ленинграда».	январь	Познавательный час	Фото и текстовой материал .
6.	«Милым мамам»	март	Выставка детских работ	Фото - материал детских работ. Презентация.
6.	«Всё о Космосе».	апрель	Выставка детских работ	Фото - материал детских работ. Презентация.
7.	«Георгиевская ленточка».	май	акция	Фото и текстовой материал. Презентация.
8.	Отчетная выставка Защита проекта по выбранному изготовленному изделию	май	Практическая работа	Фото и текстовой материал проектов обучающихся.

1.7. Планируемые результаты.

Предметные результаты:

- должны знать технику безопасности и соблюдать требования к организации рабочего места;
- планировать последовательность изготовления изделий;
- качественно выполнять работу, рационально используя материал и время;
- уметь изготавливать чертежи выкроек швейных изделий;
- уметь выполнять поузловую обработку швейных изделий;

- уметь изготавливать швейные изделия;
- уметь выполнять операции влажно-тепловой обработки (ВТО);

Метапредметные результаты:

- совершенствоваться и творчески использовать свои умения и навыки в других областях деятельности;
- представлять выполненную работу в выставках и конкурсах.

Личностные результаты:

- развить творческую активность и фантазию у учащихся;
- воспитать эстетический и художественный вкус;
- проявлять трудолюбие, усидчивость, терпение, самостоятельность, аккуратность и бережливость;
- уметь работать как самостоятельно, так и в коллективе.

Раздел 2 «Комплекс организационно-педагогических условий».

2.1 Условия реализации программы.

Для успешного проведения занятий предусмотрены следующие условия:

Материально-технические: кабинет; ученические столы и стулья. Перечень оборудования, инструментов и материалов: гладильная доска, утюг, швейная машинка, манекены, швейные принадлежности (нитки, иголки, булавки, швейная фурнитура, ножницы, вспарыватель).

Методические: на занятиях используются наглядные пособия, схемы, таблицы, образцы, чертежи, инструкционные и технологические карты.

Возможно использование интернет технологий и мультимедийного оборудования при проведении занятий. Также возможно использование различных видов презентаций.

Кадровое обеспечение: реализует данную программу базового уровня педагог с высшим педагогическим образованием, обладающий профессиональными знаниями и навыками в области швейного дела, знающий специфику учреждения дополнительного образования, имеющий практические навыки в сфере организации деятельности детей.

2.2 Форма аттестации обучающихся.

Оценка образовательных результатов обучающихся по дополнительной общеобразовательной общеразвивающей программе должна носить вариативный характер (концепция главы I).

Проводится промежуточный и итоговый контроль по дополнительной общеразвивающей программе «Технология изготовления одежды».

Для определения степени усвоения обучающимися учебного материала проводится промежуточная аттестация по завершению каждого раздела обучения в форме выполнения практического задания и опроса. В качестве контроля используется наблюдение педагога за правильностью выполнения

работы, а также коллективное обсуждение в объединении полученных изделий, выставки.

Итоговая аттестация проводится по завершению каждого года обучения согласно результатам: выполнение творческих работ или проектов, участия и результативность в конкурсах, выставках и других мероприятий разного уровня.

Критерии оценки результативности не должны противоречить следующим показателям:

- высокий уровень – успешное освоение учащимися более 70% содержания образовательной программы, подлежащей аттестации;
- средний уровень - успешное освоение учащимися от 50% до 70% содержания образовательной программы, подлежащей аттестации;
- низкий уровень - успешное освоение учащимися менее 50% содержания образовательной программы, подлежащей аттестации.

2.3 Оценочные материалы

Цель итогового контроля определение изменения в показателях развития личности учащихся, его творческих способностей. Определение результатов обучения. Ориентирование учащихся на дальнейшее обучение.

Формы контроля: выставка, конкурс, защита проекта, демонстрация моделей, презентация творческих работ, итоговое занятие.

Данная форма контроля способствует формированию у обучающихся ответственности за выполнение работы, логики мышления, умения говорить перед аудиторией, отстаивать своё мнение, правильно использовать необходимую научную терминологию, корректно и грамотно вести дискуссию.

Учащиеся, успешно освоившие программу, получают грамоты и дипломы.

Форма контроля промежуточных и итоговых результатов 1 года обучения.

1 модуль.

Начинающий портной.

№ п/п	Что контролируется?	Форма и вид контроля	Сроки
1	История костюма. Стили эпохи.	Опрос Творческая работа	сентябрь
2	Цвет в одежде	Наблюдение	сентябрь

		Творческая работа	
3	Материаловедение. Производство тканей и материалов. Их свойства.	Наблюдение Творческая работа	сентябрь
4	Ручные работы.	Наблюдение Просмотр работ	сентябрь
5	Машиноведение. Бытовая швейная машинка.	Наблюдение Просмотр работ	октябрь
6	Технология изготовления швейных изделий.	Наблюдение Просмотр работ	октябрь
7	Подведение итогов.	Опрос. Викторина.	октябрь

**2 модуль.
Создание образа.**

1	Пошив декоративной игольницы.	Наблюдение Выставка работ	ноябрь
2	Пошив прихватки с аппликацией.	Наблюдение Выставка работ	ноябрь
3	Изготовление швейных изделий. Поузловая обработка.	Наблюдение Просмотр работ	ноябрь-декабрь
4	Особенности конструирования и технология изготовления швейного изделия(фартук)	Творческая работа Выставка - показ	декабрь-январь
5	Основы моделирование поясных изделий.	Наблюдение Просмотр работы	январь
6	Особенности конструирования и технология изготовления изделия (юбка).	Наблюдение Просмотр работы	январь- март
7	Основы моделирования плечевых изделий.	Наблюдение Просмотр работы	март
8	Основы и технология изготовления швейного изделия (платье, халат, блуза) с использованием готового лекала.	Наблюдение Просмотр работы	Март - май
9	Подведение итогов.	Опрос. Викторина.	май

**3 модуль.
От швеи до модели.**

1	Особенности конструирования и технология изготовления простого топа или сарафана на лямках.	Наблюдение Просмотр работы	май
15	Изготовление декоративных украшений одежды.	Наблюдение Выставка работ	май
16	Демонстрация моделей.	Выставка - показ	май

Форма контроля промежуточных и итоговых результатов 2 года обучения.
1 модуль.
Рукодельница.

№ п/п	Что контролируется?	Форма и вид контроля	Сроки
1	Повторение пройденного материала за первый год.	Опрос. Викторина.	сентябрь
2	Забавные поделки в быту.	Наблюдение Выставка работ.	сентябрь
3	Изготовления изделия-сумки хозяйственной, дамской, рюкзак.	Наблюдение Выставка работ.	октябрь
4	Виды и обработка отделочных деталей на брюках.	Наблюдение Просмотр работ	октябрь
5	Подведение итогов.	Опрос. Викторина.	октябрь

2 модуль.
Стильный гардероб.

1	Изучение тенденции моды текущего времени.	Наблюдение Выставка работ	октябрь
2	Особенности конструирования и технология изготовления швейного изделия (брюки)	Наблюдение Просмотр работ	ноябрь-декабрь

	с использованием готового лекала.		
3	Конструирование и моделирование швейного изделия с рукавом.	Наблюдение Просмотр работ	декабрь- февраль
4	Изготовление швейного изделия с рукавом.	Наблюдение Просмотр работ	Март- апрель
5	Подведение итогов.	Опрос. Викторина.	апрель

3 модуль.
Шью сама.

1	Ремонт швейных изделий	Наблюдение Просмотр работ	май
2	Изготовление декоративных украшений одежды.	Наблюдение Выставка работ	май
3	Показ моделей.	Выставка- показ	май

2.4 Методические материалы

При реализации программы используются следующие методы обучения: словесный, наглядно-практический, объяснительно-иллюстративный.

Формы организации учебного занятия.

Основными формами занятий на ознакомительном уровне являются: беседа, практическое занятие, выставка, мастер классы. Практические занятия, следующие за теоретическими, закрепляют полученные знания, развивают мышление, закрепляют практический навык. Выставка-показ творческих работ и швейных изделий являются итогом реализации программы.

Алгоритм учебного занятия включает в себя изучение нового материала с повторением пройденного материала и с закреплением нового материала практическими работами, а также комбинированные занятия по структуре; проверка ранее полученных знаний, изучение нового материала, закрепление и связь новых знаний и умений с ранее полученными.

2.5 Список литературы

Для педагога:

1. Андреева Л. И. Уроки шитья/ Л. И. Андреева,- Екатеринбург: «Стрибог», 1995
2. Егорова Р. И. Учись шить/ Р. И. Егорова, В. П. Монастырская,- М.: Просвещение, 1988
3. Ерзенкова Н. В. Свой дом украшу я сама/ Н. В. Ерзенкова,- Мн.: Книжный Дом, 2004

Для учащихся:

1. Андреева Л. И. Уроки шитья/ Л. И. Андреева,- Екатеринбург: «Стрибог», 1995
2. Ерзенкова Н. В. Свой дом украшу я сама/ Н. В. Ерзенкова,- Мн.: Книжный Дом, 2004
3. Павлова Н. Мягкая игрушка от простого к сложному/Н. Павлова,- М.: Издательский дом «Рипол Классик», 2004.

**2.6 Календарный учебный график
дополнительной общеобразовательной общеразвивающей
программы «Технология изготовления одежды»**

**2.6.1 Календарный учебный график
дополнительной общеобразовательной общеразвивающей
программы «Технология изготовления одежды»
1 года обучения
1 модуль.
Начинающий портной.**

Расписание занятий:

Место проведение:

п/п	Дата	Наименование темы занятия	Кол-во часов			Форма занятий	Форма контроля
			Всего	Теория	Практика		
I. Введение. Организация рабочего места. Техника безопасности.			2	1	1		
1		Общие сведения о кружке. Организация рабочего места. Правила ТБ.		1	1	Беседа	Опрос
II. История костюма. Стили и эпохи.			4	2	2		
2		Общие сведения об одежде и ее история.		1	1	Практическая работа	Визуальное наблюдение
3		Определение стиля и эпохи одежды.		1	1	Практическая работа	Визуальное наблюдение
III. Цвет в одежде			4	1	3		
4		Деление, восприятие цвета. Модная цветовая гамма.		1	1	Практическая работа	Визуальное наблюдение
5		Выбор цветовой гаммы для разного типа людей.			2	Практическая работа	Визуальное наблюдение
IV. Материаловедение. Производство тканей и материалов. Их свойства.			4	1	3		
6		Производство тканей. Свойства.		1	1	Практическая работа	Визуальное наблюдение
7		Определение тканей и материала.			2	Практическая работа	Визуальное наблюдение
V. Ручные работы.			10	2	8		
8		Виды ручных стежков и швов. ТБ при работе с ножницами и иглой.		2		Практическая работа	Визуальное наблюдение
9		Выполнения соединительных швов.			2	Практическая работа	Визуальное наблюдение

10		Выполнение швов обработки края.			2	Практическая работа	Визуальное наблюдение
11		Выполнение отделочных швов.			2	Практическая работа	Визуальное наблюдение
12		Пришивание пуговиц, крючков, кнопок.			2	Практическая работа	Визуальное наблюдение
VI. Машиноведение. Бытовая швейная машинка.			12	2	10		
13		Знакомство со швейной машиной. ТБ со швейной машиной.		2		Практическая работа	Визуальное наблюдение
14		Виды машинных швов, их выполнение и применение.			2	Практическая работа	Визуальное наблюдение
15		Выполнение прямых строчек на швейной машине.			2	Практическая работа	Визуальное наблюдение
16		Выполнение строчек зигзаг прямых и сложных линий.			2	Практическая работа	Визуальное наблюдение
17		Выполнение соединительных швов.			2	Практическая работа	Визуальное наблюдение
18		Выполнение краевых швов.			2	Практическая работа	Визуальное наблюдение
VII. Технология изготовления швейных изделий.			10	2	8		
19		Характеристика конструкции изделия. Стили и силуэты.		1	1	Практическая работа	Визуальное наблюдение
20		Создание художественных образов.			2	Практическая работа	Визуальное наблюдение
21		Терминология деталей кроя изделий, контурных линий деталей и срезов.		1	1	Практическая работа	Визуальное наблюдение
22		Влажно тепловая обработка. ТБ при работе с утюгом.			2	Практическая работа	Визуальное наблюдение
23		Виды и характеристика клеевых материалов.			2	Практическая работа	Визуальное наблюдение
VIII. Подведение итогов.			2	2			
24		Опрос по пройденным темам.		2		Беседа	Опрос

**2 модуль.
Создание образа.**

Расписание занятий:

Место проведения:

п/п	Дата	Тема занятий	Часы академические		
-----	------	--------------	--------------------	--	--

			Всего	Теория	Практика	Форма занятий	Форма контроля
I. Пошив декоративной игольницы.			10	1	9		
1		История, предназначение, виды игольниц.		1	1	Практическая работа	Визуальное наблюдение
2		Выбор и зарисовка изделия. Выбор материала.			2	Практическая работа	Визуальное наблюдение
3		Раскрой и сметывание деталей.			2	Практическая работа	Визуальное наблюдение
4		Пошив изделия на швейной машине.			2	Практическая работа	Визуальное наблюдение
5		Наполнение игольницы набивочным материалом.			2	Практическая работа	Визуальное наблюдение
II. Пошив прихватки с аппликацией.			10	1	9		
6		Предназначение прихватки. Выбор изделия и ткани.		1	1	Практическая работа	Визуальное наблюдение
7		Раскрой деталей изделия на ткани.			2	Практическая работа	Визуальное наблюдение
8		Выполнение аппликации на лицевой стороне прихватки.			2	Практическая работа	Визуальное наблюдение
9		Сметывание деталей. ТБ при работе с иглой,			2	Практическая работа	Визуальное наблюдение
10		Соединение деталей на швейной машине. ТБ при работе на швейной машине.			2	Практическая работа	Визуальное наблюдение
III. Изготовление швейных изделий. Пузловая обработка.			12	3	9		
11		Знакомство с журналами мод. Правила чтения выкроек.		2			
12		Виды карманов. Изготовление образца прорезного кармана с листочкой.		1	1	Практическая работа	Визуальное наблюдение
13		Изготовление образца прорезного кармана с клапаном или в рамку.			2	Практическая работа	Визуальное наблюдение
14		Изготовление образца кармана в шве.			2	Практическая работа	Визуальное наблюдение
15		Изготовление образца застежки молнии.			2	Практическая работа	Визуальное наблюдение
16		Изготовление образца потайной застежки молнии.			2	Практическая работа	Визуальное наблюдение
IV. Особенности конструирования и технология изготовления швейного изделия(фартук)			24	4	20		

17		Виды и предназначения фартука. Рекомендация по выбору тканей.		2		Практическая работа	Визуальное наблюдение
18		Выбор ткани для основы и отделки. Снятие мерок.		1	1	Практическая работа	Визуальное наблюдение
19		Построение конструкции фартука.		1	1	Практическая работа	Визуальное наблюдение
20		Раскрой изделия на ткани по готовым лекалам.			2	Практическая работа	Визуальное наблюдение
21		Обработка кармана.			2	Практическая работа	Визуальное наблюдение
22		Сметывание деталей изделия.			2	Практическая работа	Визуальное наблюдение
23		Стачивание основных деталей изделия.			2	Практическая работа	Визуальное наблюдение
24		Обработка открытых срезов изделия.			2	Практическая работа	Визуальное наблюдение
25		Изготовление оборки.			2	Практическая работа	Визуальное наблюдение
26		Изготовление пояса.			2	Практическая работа	Визуальное наблюдение
27		Соединение отделочных деталей с изделием.			2	Практическая работа	Визуальное наблюдение
28		Влажно-тепловая обработка изделия.			2	Практическая работа	Визуальное наблюдение
V. Основы моделирование поясных изделий.			4	1	3		
29		Понятие и виды моделирования.		1	1	Практическая работа	Визуальное наблюдение
30		Создание коллекции поясных изделий.			2	Практическая работа	Визуальное наблюдение
VI. Особенности конструирования и технология изготовления изделия (юбка).			32	4	28		
31		Виды юбок, их предназначение.		2		Практическая работа	Визуальное наблюдение
32		Выбор модели с учетом возраста и моды. Рекомендация по выбору ткани.		2		Практическая работа	Визуальное наблюдение
33		Снятие мерок.		1	1	Практическая работа	Визуальное наблюдение
34		Построение конструкции прямой юбки.		1	1	Практическая работа	Визуальное наблюдение
35		Моделирование конструкции по модели.			2	Практическая работа	Визуальное наблюдение

36		Изготовление лекал кроя.			2	Практическая работа	Визуальное наблюдение
37		Раскрой изделия на ткани. ТБ при работе с ножницами.			2	Практическая работа	Визуальное наблюдение
38		Сметывание основных деталей изделия. ТБ при работе с иглой			2	Практическая работа	Визуальное наблюдение
39		Первая примерка изделия.			2	Практическая работа	Визуальное наблюдение
40		Исправление дефектов с учетом примерки.			2	Практическая работа	Визуальное наблюдение
41		Стачивание швов изделия. ТБ при работ на швейной машине.			2	Практическая работа	Визуальное наблюдение
42		Обработка отделочных деталей изделия.			2	Практическая работа	Визуальное наблюдение
43		Обработка застежки изделия.			2	Практическая работа	Визуальное наблюдение
44		Обработка верхнего среза изделия поясом или обтачкой.			2	Практическая работа	Визуальное наблюдение
45		Обработка нижнего среза изделия.			2	Практическая работа	Визуальное наблюдение
46		Влажно-тепловая обработка изделия. ТБ при работе с утюгом.			2	Практическая работа	Визуальное наблюдение
VII. Основы моделирования плечевых изделий.			6	2	4		
47		Виды плечевых изделий. Способы моделирования.		2		Практическая работа	Визуальное наблюдение
48		Создание коллекции плечевых изделий.			2	Практическая работа	Визуальное наблюдение
49		Подбор образцов ткани для коллекции.			2	Практическая работа	Визуальное наблюдение
VIII. Основы и технология изготовления швейного изделия (платье, халат, блуза) с использованием			44	8	36		
50		Изучение ассортимента плечевого изделия.		2		Практическая работа	Визуальное наблюдение
51		Выбор модели с учетом возраста и моды из журналов мод.		2		Практическая работа	Визуальное наблюдение
52		Снятие мерок.		1	1	Практическая работа	Визуальное наблюдение
53		Копирование лекал из журнала мод.		1	1	Практическая работа	Визуальное наблюдение

54		Корректировка выкройки соответственно своим меркам.		1	1	Практическая работа	Визуальное наблюдение
55		Подготовка ткани к раскрою.			2	Практическая работа	Визуальное наблюдение
56		Раскрой на ткани по готовым лекалам.		1	1	Практическая работа	Визуальное наблюдение
57		Сметывание основных деталей изделия.			2	Практическая работа	Визуальное наблюдение
58		Первая примерка изделия.			2	Практическая работа	Визуальное наблюдение
59		Исправление дефектов с учетом примерки.			2	Практическая работа	Визуальное наблюдение
60		Стачивание основных деталей изделия.			2	Практическая работа	Визуальное наблюдение
61		Вметывание рукава изделия.			2	Практическая работа	Визуальное наблюдение
62		Вторая примерка изделия.			2	Практическая работа	Визуальное наблюдение
63		Втачивание рукава изделия.			2	Практическая работа	Визуальное наблюдение
64		Обработка застежки изделия.			2	Практическая работа	Визуальное наблюдение
65		Обработка отделочных деталей изделия.			2	Практическая работа	Визуальное наблюдение
66		Раскрой деталей воротника.			2	Практическая работа	Визуальное наблюдение
67		Изготовления воротника.			2	Практическая работа	Визуальное наблюдение
68		Обработка горловины изделия воротником.			2	Практическая работа	Визуальное наблюдение
69		Обработка низа рукава.			2	Практическая работа	Визуальное наблюдение
70		Обработка низа изделия.			2	Практическая работа	Визуальное наблюдение
71		Влажно-тепловая обработка изделия.			2	Практическая работа	Визуальное наблюдение
IX. Подведение итогов.			2	2			
72		Опрос по пройденным темам.		2		Беседа	Опрос

**3 модуль.
От швеи до модели.**

Расписание занятий:

Место проведение:

п/п	Дата	Тема занятий	Часы академические		
-----	------	--------------	--------------------	--	--

			Всего	Теория	Практика	Форма занятий	Форма контроля
I. Особенности конструирования и технология изготовления простого топа или сарафана на лямках.			12	2	10		
1		Зарисовка модели. Выбор ткани.		1	1	Практическая работа	Визуальное наблюдение
2		Раскрой модели на ткани.		1	1	Практическая работа	Визуальное наблюдение
3		Сметывание основных деталей и 1 примерка изделия.			2	Практическая работа	Визуальное наблюдение
4		Стачивание основных деталей и изготовление лямок.			2	Практическая работа	Визуальное наблюдение
5		Обработка верхнего среза изделия.			2	Практическая работа	Визуальное наблюдение
6		Обработка низа и Влажно тепловая обработка			2	Практическая работа	Визуальное наблюдение
II. Изготовление декоративных украшений одежды.			8	2	6		
7		История и виды украшений.		2		Беседа	Опрос
8		Зарисовка эскиза украшения. Выбор ткани.			2	Практическая работа	Визуальное наблюдение
9		Раскрой изделия. Изготовление украшения.			2	Практическая работа	Визуальное наблюдение
10		Обработка отделочной фурнитурой (тесьмой, кружевом и т.д.)			2	Практическая работа	Визуальное наблюдение
III. Подготовка изделий к показу.			2	1	1		
11		ВТО изделия. Выбор аксессуаров. Репетиция.		1	1	Практическая работа	Визуальное наблюдение
XIX. Демонстрация моделей.			2		2		
12		Показ моделей.			2	Подведение итогов	Показ моделей
			216	40	176		

**2,6.2. Календарный учебный график
 общеобразовательной общеразвивающей программы
 «Технология изготовления одежды»
 2 года обучения
 1 модуль
 Рукодельница.**

Расписание занятий:

Место проведение:

п/п	Дата	Тема занятий	Часы академические			Форма занятий	Форма контроля
			Всего	Теория	Практика		
I. Введение. Организация рабочего места. Техника безопасности.			3	2	1		
1		Цели и задачи на 2 год обучения. Организация рабочего места.		2	1	Беседа	Опрос
II. Повторение пройденного материала.			3	1	2		
2		Повторение тем материаловедения, машинные и ручные швы.		1	2	Практическая работа	Визуальное наблюдение
III. Забавные поделки в быту (грелка на чайник, корзинка для конфет и т. п.).			15	2	13		
3		Выбор и зарисовка поделки		1	2	Практическая работа	Визуальное наблюдение
4		Подбор ткани и раскрой. ТБ при работе с ножницами.		1	2	Практическая работа	Визуальное наблюдение
5		Сметывание деталей. ТБ при работе с иглой.			3	Практическая работа	Визуальное наблюдение
6		Пошив изделия на швейной машине. ТБ при работе на швейной машине.			3	Практическая работа	Визуальное наблюдение
7		Отделка фурнитурой (тесьмой, бусинами и т.п.)			3	Практическая работа	Визуальное наблюдение
IV. Изготовления изделия- сумки хозяйственной, дамской, рюкзак.			18	2	16		
8		История, предназначение, виды сумок.		2	1	Практическая работа	Визуальное наблюдение
9		Выбор и зарисовка изделия. Выбор материала.			3	Практическая работа	Визуальное наблюдение
10		Раскрой деталей на ткани.			3	Практическая работа	Визуальное наблюдение
11		Сметывание деталей.			3	Практическая работа	Визуальное наблюдение
12		Пошив изделия на швейной машине.			3	Практическая работа	Визуальное наблюдение

13		Окончательная отделка, пришивание фурнитуры.			3	Практическая работа	Визуальное наблюдение
V. Виды и обработка отделочных деталей на брюках (изготовление образца).			6	2	4		
14		Изготовление образца шлёвок для пояса брюк.		1	2	Практическая работа	Визуальное наблюдение
15		Изготовление застежки-гульфика на брюках.		1	2	Практическая работа	Визуальное наблюдение
VI. Подведение итогов			3	3			
16		Проведение опроса по пройденным темам.		3		Беседа	Опрос
ИТОГО			48	12	36		

2 модуль
Стильный гардероб.

Расписание занятий:

Место проведения:

п/п	Дата	Тема занятий	Часы академические			Форма занятий	Форма контроля
			Всего	Теория	Практика		
I. Великие модельеры мира.			3	3			
1		Знакомство с известными дизайнерами одежды.		3		Беседа	Тест
II. Изучение тенденции моды текущего времени.			3	2	1		
2		Просмотр журналов мод и интернет ресурсов. Зарисовка коллекции моделей.		2	1	Беседа	Визуальное наблюдение
III. Особенности конструирования и технология изготовления изделия (брюки) с использованием готового лекала.			54	8	46		
3		Изучение ассортимента брюк. Выбор модели из журналов мод.		2	1	Беседа	Опрос
4		Порядок изготовления изделия.		1	2	Практическая работа	Визуальное наблюдение
5		Подбор материала для проекта по теме «Брюки»		2	1	Практическая работа	Визуальное наблюдение
6		Зарисовка моделей для проекта.			3	Практическая работа	Визуальное наблюдение
7		Защита проекта.		3		Выступление.	Защита проекта.
8		Снятие мерок с фигуры.			3	Практическая работа	Визуальное наблюдение

9		Копирование лекал из журнала мод.			3	Практическая работа	Визуальное наблюдение
10		Корректировка выкройки соответственно своим меркам.			3	Практическая работа	Визуальное наблюдение
11		Выбор и подготовка ткани для раскроя.			3	Практическая работа	Визуальное наблюдение
12		Раскрой на ткани по готовым лекалам.			3	Практическая работа	Визуальное наблюдение
13		Сметывание основных деталей изделия.			3	Практическая работа	Визуальное наблюдение
14		Первая примерка. Изменение с учетом примерки.			3	Практическая работа	Визуальное наблюдение
15		Стачивание Основных деталей.			3	Практическая работа	Визуальное наблюдение
16		Обработка застежки.			3	Практическая работа	Визуальное наблюдение
17		Вторая примерка. Изменение с учетом примерки.			3	Практическая работа	Визуальное наблюдение
18		Обработка верхнего среза изделия.			3	Практическая работа	Визуальное наблюдение
19		Обработка низа изделия.			3	Практическая работа	Визуальное наблюдение
20		Влажно-тепловая обработка изделия.			3	Практическая работа	Визуальное наблюдение
VI. Конструирование и моделирование швейного изделия с рукавом.			33	9	24		
21		Изучение ассортимента изделия с рукавом. Выбор модели.		2	1	Беседа	Опрос
22		Порядок изготовления изделия.		1	2	Практическая работа	Визуальное наблюдение
23		Подбор материала для проекта по теме «Плечевое изделие с рукавом».		2	1	Практическая работа	Визуальное наблюдение
24		Зарисовка моделей для проекта.			3	Практическая работа	Визуальное наблюдение
25		Защита проекта.		3		Выступление.	Защита проекта.
26		Снятие мерок с фигуры		1	2	Практическая работа	Визуальное наблюдение
27		Построение конструкции основы спинки.			3	Практическая работа	Визуальное наблюдение
28		Построение конструкции основы полочки.			3	Практическая работа	Визуальное наблюдение
29		Построение конструкции рукава.			3	Практическая работа	Визуальное наблюдение

30		Моделирование чертежа основы лифа с учетом модели.		1	2	Практическая работа	Визуальное наблюдение
31		Моделирование чертежа рукава с учетом модели.		1	2	Практическая работа	Визуальное наблюдение
V.Изготовление швейного изделия с рукавом.			48	6	42		
32		Изготовление лекал с чертежа конструкции.		1	2	Практическая работа	Визуальное наблюдение
33		Подбор ткани с учетом модели. Подготовка ткани к раскрою.		2	1	Практическая работа	Визуальное наблюдение
34		Раскрой на ткани по готовым лекалам.		1	2	Практическая работа	Визуальное наблюдение
35		Сметывание основных деталей изделия.			3	Практическая работа	Визуальное наблюдение
36		Первая примерка, изменение изделия с учетом примерки.		1	2	Практическая работа	Визуальное наблюдение
37		Стачивание основных деталей изделия.			3	Практическая работа	Визуальное наблюдение
38		Вметывание рукава в пройму изделия.			3	Практическая работа	Визуальное наблюдение
39		Вторая примерка.		1	2	Практическая работа	Визуальное наблюдение
40		Втачивание рукава.			3	Практическая работа	Визуальное наблюдение
41		Обработка застежки.			3	Практическая работа	Визуальное наблюдение
42		Обработка горловины.			3	Практическая работа	Визуальное наблюдение
43		Изготовление отделочных деталей.			3	Практическая работа	Визуальное наблюдение
44		Соединение отделочных деталей с изделием.			3	Практическая работа	Визуальное наблюдение
45		Обработка низа рукава.			3	Практическая работа	Визуальное наблюдение
46		Обработка низа изделия.			3	Практическая работа	Визуальное наблюдение
47		Влажно-тепловая обработка изделия.			3	Практическая работа	Визуальное наблюдение
IV. Подведение итогов			3	3			
48		Проведение опроса по пройденным темам.		3		Беседа	Опрос
ИТОГО			144	31	113		

**3 модуль
Шью сама.**

Расписание занятий:

Место проведения:

п/п	Дата	Тема занятий	Часы академические			Форма занятий	Форма контроля
			Всего	Теория	Практика		
I. Ремонт швейных изделий			6	1	5		
1		Способы ремонта швейных изделий		1	2	Практическая работа	Визуальное наблюдение
2		Выполнение заплат и штопка разрыва ткани.			3	Практическая работа	Визуальное наблюдение
II. Изготовление декоративных украшений одежды.			12	2	10		
3		Зарисовка эскиза украшения. Выбор ткани и фурнитуры.		2	1	Практическая работа	Визуальное наблюдение
4		Раскрой деталей на ткани.			3	Практическая работа	Визуальное наблюдение
5		Изготовление украшения.			3	Практическая работа	Визуальное наблюдение
6		Обработка отделочной фурнитурой (тесьмой, кружевом и т.д.)			3	Практическая работа	Визуальное наблюдение
III. Подготовка изделий к показу.			3	1	2		
7		ВТО изделия. Выбор аксессуаров. Репетиция.		1	2	Практическая работа	Визуальное наблюдение
VI. Демонстрация моделей.			3		3		
8		Показ моделей.			3	Подведение итогов	Показ моделей
Итого			24	4	20		

Учебно-методический комплекс.

Правила техники безопасности при выполнении ручных работ.

При шитье необходимо соблюдать требования техники безопасности.

Общие санитарно-гигиенические требования при шитье:

1. Перед началом работы для удобства уберите волосы;
2. Свет должен падать на рабочую поверхность с левой стороны или спереди.

Техника безопасности при работе с тканью, нитками и фурнитурой:

1. Все рукоделие в промежутках между работой храните в товарной упаковке;

2. Все мелкие детали набора храните в специальных пакетах с zip-локом;
3. Во время работы нельзя перекусывать нити зубами или рвать их руками;
4. Длина нити при шитье не должна превышать длину расстояния до локтя;

Техника безопасности при работе с иглами и булавками:

1. Храните иголки и булавки в определённом месте (специальной коробке, подушечке и т. д.), не оставляйте их на рабочем месте, ни в коем случае не берите иголку, булавки в рот и не вкалывайте их в одежду. Не оставляйте иголку и булавки в изделии;
2. Используйте при шитье наперсток;
3. Не используйте в работе ржавые иглы и булавки;
4. Выкройки к ткани прикрепляйте острыми концами булавок в направлении от себя;
5. Куски сломанных иголок или булавок собирайте и выбрасывайте, завернув в бумагу;

Техника безопасности при работе с ножницами:

1. Храните ножницы в футляре и в недоступном месте для детей;
2. Во время работы не оставляйте лезвия ножниц открытыми;
3. Не держите ножницы острыми частями вверх, а также не используйте их при ослабленном центральном креплении;
4. При работе внимательно следите за направлением резки. Не режьте на ходу;
5. Во время работы удерживайте материал левой рукой так, чтобы пальцы были в стороне от лезвия.

Техника безопасности при работе с электроприборами:

1. Перед работой с электроприбором проверьте исправность шнура, при наличии неполадок - устраните;
2. Включайте и выключайте электроприбор, держась за корпус вилки сухими руками;
3. Не оставляйте включенным электроприбор без присмотра;
4. Утюг ставьте только на специальную жаростойкую подставку;
5. Во время работы следите, чтобы шнур не касался подошвы утюга;
6. Храните электроприбор в вертикальном положении;
7. Выбирайте соответствующий составу ткани режим глажения;
8. При глажке не касайтесь рукой горячих поверхностей утюга и не смачивайте проглаживаемую ткань обильно водой.

Техника безопасности при работе на швейной машинке:

1. Перед работой удалите из изделия иглы и булавки;
2. Проверьте прочность креплений иглы и лапки;

3. Во время работы расстояние до машинки должно быть 10-15 см;
4. Рядом с машинкой во время работы не должно находиться посторонних предметов;
5. Руки при шитье должны быть на безопасном расстоянии от движущихся деталей машинки.

История костюма. Стили эпохи.

История моды зародилась более 5000 лет назад в Древнем Египте. Вся одежда древнего царства представляла собой длинные полосы ткани из льна, шерсти и хлопка. Сложного кроя египтяне не знали: куски ткани оборачивали вокруг бедер или груди, накидывали на плечи, как плащи. Позже два куска ткани стали сшивать или скалывать по линии плеч - так появилась туника. Мужчины могли носить укороченный вариант, до колен, женщины же всегда надевали длинные до пят, одеяния. Так как ткань стоила дорого, то со временем ее кол-во стало определяющим фактором социального статуса человека. Если крестьяне довольствовались узкой повязкой на чреслах, то знать облачалась в длинные многослойные одежды. Ткани на од. Для рабов шли самые грубые, обуви им зачастую вообще не полагалось.

Самым популярным цветом одежды был белым, однако, со временем распространение получили узорчатые разноцветные ткани. Узоры и орнаменты на ткани имели символический смысл. Нередко это были изображения растений, животных и насекомых, в том числе жука-скарабея, служившего оберегом и символом воскрешения. Чтобы защитить голову от солнечных лучей египтяне носили парики. Чем больше рядов локонов - тем знатнее и богаче был человек.

В наше время можно увидеть платья на бретелях, напоминающие своим простым покроем египетский наряд. Сходство усиливалось благодаря контрастными вставками на груди, напоминающим нагрудные египетские украшения.

Древние греки, в отличие от восточных соседей, собственной наготы не стыдились. Поэтому греческая одежда была призвана не скрыть от посторонних глаз, постыдные части тела, а, напротив, подчеркнуть достоинства фигуры. Основу древнегреческого гардероба 500-300 годов до н. р. составлял хитон, короткий или длинный, который старательно подгоняли по фигуре. Красота этого простого одеяния крылась в драпировке. В этом искусстве эллины достигли совершенства: они могли взять два одинаковых хитона и задрапировать их так, что они выглядели совершенно разными видами одежды. В древней Греции очень большое значение придавали цвету одежды. Например, одежду белого цвета могли носить только аристократы.

Темно – зеленый, пурпурный и черный цвета считались цветами печали и траура. Сельские жители носили коричневый, серый и зеленый цвета.

В то же время появляется роскошный верхний плащ. Его носили поверх хитона и называли его фарос . Куда более скромный вариант такого плаща получил название хлаина . Фарос могли носить только аристократы. Его изготавливали из дорогого полотна, привезенного из Египта. Он был окрашен в прекрасный пурпурный цвет. Когда мужчины принимали участие в спортивных играх, они придерживали волосы при помощи лент и повязок. Именно в античной Греции появились все основные типы причесок. В последствии мода на эти прически много раз возвращалась. Сначала женщины завивали волосы, и они свободно ниспадали по плечам. Далее появились прически со сложными узлами. Косы укладывали вокруг головы и закрепляли при помощи гребней, венков и лент.

Для выхода на улицу ремесленники изготавливали сандалии на кожаной подошве. Дома же все ходили босиком, как бедные, так и богатые.

Римляне позаимствовали у греков манеру одеваться, хотя и значительно упростив ее. Женское платье стало куда более грациозным. Мужское же платье приобрело торжественность. Это сделали совсем, казалось бы, незаметные детали. Греческий хитон стал туникой. Его носили и мужчины и женщины. Туника была как бы домашней рубашкой или нижней одеждой. На нижнюю тунику мужчины одевали очень тяжелую верхнюю одежду. Эта одежда называлась тога. Она стала в Риме поистине национальной одеждой. Тoga была не только одеждой. Она являлась как бы символом зрелости. Когда молодой человек получал права гражданина Рима, ему надевали тогу в торжественной обстановке. Изгнанники, иностранцы и рабы не имели права носить тогу. Огромное внимание они уделяли цвету одежд, ведь каждый цвет был посвящен определенному богу. Особенно высоко в Риме ценился редкий и крайне дорогой пурпурный краситель, поэтому одеяния этого цвета стали символом императора.

По обуви судили о том, к какому общественному классу принадлежит человек. Высшее общество носило сандалии – солеа и кожаные ботинки (кальцеи). Именно этим гражданам Рима отличались от рабов.

Кальцеи представляют собой довольно высокие башмаки, почти сапоги. На икрах они завязываются при помощи кожаных ремешков. Этот вид обуви так же бы разным у разных слоев населения. Кальцеи знатных граждан изготавливались из красной кожи и украшались серебром. Простой же народ носил черные кальцеи без украшений.

Мужчины древнего Рима носили очень простые прически. Почти до времен империи сохранялась прическа из гладких, коротких волос. Бороду и усы, а иногда и всю голову, брили. Женщины были куда более требовательны к прическам. Они гладко причесывали волосы и закрепляли

их сзади застежкой. Если женщина заплетала косы, она укладывала их вокруг головы. Можно было немного украсить прическу драгоценностями. Для того времени очень типичны мелкие кудри около лба.

История моды в **Византии** напрямую связана с модой Рима. В ней сохранена и верхняя одежда тога, так и нижняя одежда – туника. Изменились практически только названия. Но при императорском дворе античная одежда претерпела очень значительные изменения. Тогу перестали драпировать. Ее стали шить из жесткой парчи. На эту парчу нашивались многочисленные пластинки из металла и, кроме того, ее украшали многочисленной вышивкой. Из-за этого тога стала очень тяжелой. Она буквально стояла вокруг фигуры как упаковка. Убранство одежды должно было соответствовать статусу ее владельца в обществе.

Моду Византии можно определить как наследницу античной моды. Но в то же время она стала предшественницей моды раннего средневековья. Именно там появилась женская мода, которая предписывала носить одновременно несколько одежд, надетых одна на другую.

Это широкие туники, которые кроились по принципу покроя рубашки. Византия к ним добавила рукава. На нижней одежде были прилегающие рукава, на верхней – достаточно широкие. Сверху надевали еще жесткий плащ.

Фигура превратилась в некий абстрактный треугольник, который заполнялся орнаментами и богатыми декорациями. В основе этой одежды – знаки отличия. Диадема на голове и расшитая золотом одежда – для императрицы, для придворной дамы – головной покров.

Женщина преобразилась полностью. Напрочь забыты полотно и шерсть. В основном одежду шьют из затканной серебряными и золотыми нитями парчи. Наряды украшали золотом, жемчугом и богатейшей вышивкой. Такие ткани ценились на уровне драгоценностей.

Средневековье. Распространение христианства кардинально изменили представление о красоте и моде. Главной и единственной ценностью человека объявлялась его бессмертная душа, тогда как греховное тело должно быть скрыто от посторонних глаз, так мужчины получили штаны и рубахи, женщины – длинные рукава к туникам. Любое украшение одежды, будь то яркий цвет ткани или вышивка, так же попадало под запрет.

Однако длилось это не долго: в XI веке в Западной Европе началась эпоха Крестовых походов, и побывавшие на Востоке рыцари привезли женам и дочерям платья необычных фасонов, забытые ткани (прежде всего шелк), экзотические украшения. Вскоре одежду начали подгонять по фигуре, для чего активно использовали шнуровку и еще одно арабское изобретение – пуговицы. Готовые наряды расшивали золотыми и серебряными нитями, инструктировали драгоценными камнями. Женщины носят длинный расшитый с волочащимся шлейфом, под ним облегающий котт — нижнее платье. У мужчин раскрашенные по частям чулки-штаны делают ноги

разноцветными. Особенно дорогой частью одежды стала пояс. Очень модно стала обувь с длинными носками, иногда из-за невероятной длины их приходилось поддерживать цепочками, чем выше сословие тем длиннее носок.

Появляются экстравагантные шляпы. Верх мужских шапочек обматывают шарфом, конец которого спускается на верхнюю одежду.

В период Готики XIV-XV века родился новый идеал женской красоты. Главными женскими достоинствами теперь считались изысканность, утонченность. Туалеты, как женские, так и мужские, сделались еще более роскошными, но теперь их отличала причудливость. Женщины, по-прежнему скрывая руки и ноги, обнажили шею и плечи, за что церковь заклеила новую моду как «дьявольскую». Изменения в покрое одежды, прежде всего, отразились на покрое рукава и соединении его с плечом. Платье плотно облегал плечо и далее следует линиям тела так, что можно видеть собственно само тело. К запястью рукава могли несколько расширяться, переходя на локтях в длинные углы, которые очень красиво округлялись и иногда тянулись до самого пола.

Именно тогда возникла мода на высокие остроконечные головные уборы с прозрачной вуалью. Женщины покрывали свои прически покрывалами. Эти покрывала изготавливались из очень тонкой ткани, они отличались большим разнообразием и, кроме того, имели символическое значение. Так, например, если женщина грустила, она не только надевала темную одежду, но и натягивала покрывало на лицо. Когда был праздник, и все веселились, это подчеркивалось яркими красками одежды и по-разному повязанными покрывалами.

Современная мрачная готическая тенденция зародилась в XIX веке вместе с готическими романами. Действие в них обычно проходило в Средние века, где загадочных героинь, прекрасных и печальных, окружала ужасная тайна. Тогда и сложился образ бледной красавицы во всем черном, который до сих пор остается популярным.

В XV веке наступила эпоха «**Возрождение**» или «**Ренессанс**». Вновь изменился идеал женской красоты. Теперь ему соответствовала молодая девушка, пышущая здоровьем. Округлые формы свидетельствовали о жизненных соках, бурлящих в молодой красавице. Гордо выставили грудь на показ. Другим предметам гордости сделались широкие бедра, которые увеличивали за счет широких многослойных юбок. Цвета стали яркими и сочными, узоры – сложными и контрастными. Часто использовался прием, когда в верхнем платье делался разрез, сквозь который проглядывала ткань другого цвета. Тогда же в моду вошли кружева.

Красавица времен **рококо в XVIII веке** напоминала фарфоровую статуэтку. Идеал перешел от пышной зрелости к нежной юности. В моде

оказались корсеты, приподнимающие грудь, и широкие юбочные каркасы. Из отделки приветствовались кружева и банты, а вот драгоценные металлы и камни уступили место жемчугу. На смену ярким краскам пришли постельные полутона- голубой, розовый, кремовый, лимонный, салатовый. Они оттеняли нежную кожу красавицы и делали ее моложе.

Обязательной принадлежностью мужского аристократического костюма была белоснежная рубашка из тонкого полотна с пышными кружевными манжетами и разрезом, спереди украшенным кружевными оборками — «жабо». Мужчины носили узкие штаны длиной до колена или немного ниже его. Они застегивались внизу на пуговицу, и иногда у них были карманы. Поверх штанов дворяне иногда надевали белые шелковые чулки.

Мужской обувью были башмаки с большими металлическими пряжками. Для утренней прогулки и верховой езды служили сапоги-ботфорты. Дамы носили парчовые, атласные или бархатные туфли на высоком каблуке и чулки светлых тонов.

В конце XVIII века во Франции родился стиль АМПИР. Женщины отказались от жестких корсетов, огромных юбок, кружев, оборок и драгоценностей. Образцом для подражания стали античные женщины в прямых туниках. Белые легкие платья дополняли короткими рукавами-фонариками и лентой-поясом, которую завязывали под грудью. После прихода к власти Наполеона новый стиль окончательно утвердился, т.к. он грезил древним Римом. В то время в Париж начали привозить меховые пальто. Но все модницы того времени стремились приобрести египетские шали из кашемира. Это считалось самым прекрасным дополнением женского платья.

Первая половина XIX века была временем революции и в моде тоже. Мужчины выбрали черный цвет, дамы же облачились в белоснежный. В моду вошел **РОМАНТИЗМ**. Этот наряд был призван показать хрупкость своей хозяйки, так что талии вновь туго затянули в корсеты, а кринолины выросли уж необъятных размеров. Из украшений наиболее высоко ценились цветы- их прикалывали к груди, втыкали в волосы, держали в руках. Модным украшением сделались налобные ленты с жемчужной подвеской. Так же полюбились маленькие сумочки, расшитые бисером.

Мужской костюм, кроме фрака, включает в себя незаменимый цилиндр, длинные брюки, жилет, который так и остался цветным, бархатный или шелковый, и галстук.

Начало XX века. Трёхколесные велосипеды и появившиеся автомобили требуют новой одежды, укрывающей и защищающей. Мужчины-пешеходы носят цилиндры и длинные пальто с меховой подкладкой. У дам юбка облегает талию и расширяется книзу **в форме колокола, удлиненного треном, с подолом, отделанным оборками. Линия талии располагалась**

на естественном месте и лишь спереди была несколько занижена.Верх платья заканчивается высоким воротником, рукава — буфами. Шляпы становятся огромными. Отменяется корсет. **Этот период характеризуется обилием бижутерии, меха, перьев, великолепными, роскошными тканями.**

Во время второй мировой войны женщинам приходилось осваивать мужские профессии, поэтому они просто не могли позволить себе продолжать носить корсеты и длинные неудобные юбки. Женщины примерили брюки, комбинезоны и укороченные юбки, а после окончания войны не захотели расставаться с этой одеждой- стиль унисекс. Корсет так и не вернулся в гардероб женщин, а на смену ему пришли:- платья свободного покроя, прямого силуэта. В моде заниженная линия талии, глубокие вырезы на спине, плиссировка, юбки длиной до щиколотки, впрочем к середине двадцатых длинна станет едва доходить до колен. В моду вошли не только новые платья, но и совершенно новый тип женщин – женщина-мальчик. Теперь модницы стремились обладать худой, не слишком женственной фигурой, впервые в моду вошла загорелая кожа. Популярными стали короткие стрижки, уложенные красивыми волнами.косметике стало уделяться куда больше внимания, ведь обычный макияж включал в себя яркую (красную или бордовую) помаду, тушь, темную подводку для глаз, пудру и румяна. Стали появляться цветные лаки для ногтей. Огромной популярностью пользовались красные оттенки лаков.

В 1925 году великая Габриэль Шанель создала свое маленькое черное платье, которое прославилось во всем мире. Тогда же появились и светлые чулки из вискозы

После второй мировой войны появились чулки из капрона. В 1948 году появилась на свет широкая расклешенная юбка, которую разработал Кристиан Диор. Она остается модной и в наше время.

1950-е

Брюки — серьезное завоевание женщин, которые имеют право носить их во всех случаях, не вызывая упреков. Однако странно: одеваться, как мужчины, не дозволено женщинам, занимающимся лыжным и велосипедным спортом.

В моду пришла свобода выбора: прически с завитыми шиньонами или короткие стрижки, шуршащие многослойные нижние юбки «фру-фру» или серебристые «космические костюмы».

В 1960 году на свет появились джинсы. Это вызвало во всем мире буквально бум. Модой на джинсы мы обязаны Америке. Джинсовую одежду стали носить люди всех возрастов. Появился совершенно новый стиль и новая мода.

Через 5 лет в моду вошло «мини». За всю историю костюма это была самая короткая одежда. В 1985 году появились кроссовки. В наши дни они имеются в гардеробе практически любого человека.

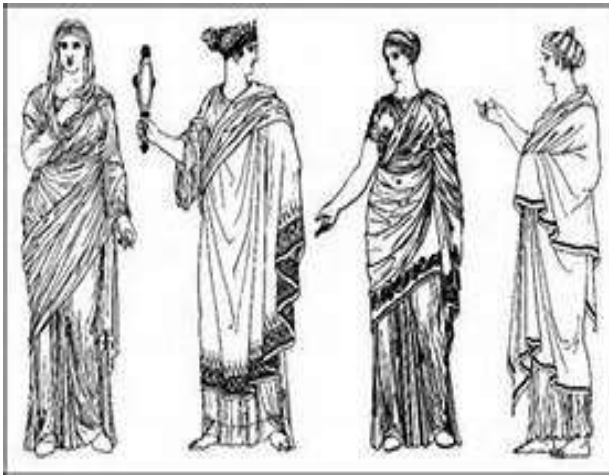
Современная молодежная мода – это бесконечный эксперимент с цветом, фактурой и фасоном. Модницы сегодня могут выбирать один из множества модных стилей: Основной силуэт — легкое прилегание, силуэт не трапецевидный, как в предыдущие годы, а прямой и полуприлегающий. Вещи становятся более компактными, они как бы жмутся к телу. Причем часто прилегающий эффект создается за счет актуальных нынче поясов и ремешков. Снова популярны пояса-цепи, пояса-шнуры, кожаные ремни. В направлении «буржуазный шик» наблюдается возвращение костюмов точного покроя, хорошо сидящих на фигуре. Интересно в тенденциях моды и использование мотивов спецодежды: халата медика, костюма спасателя, скафандра водолаза.

Древний Египет



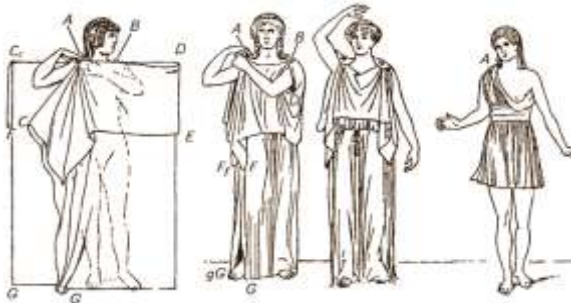


Древние греки,



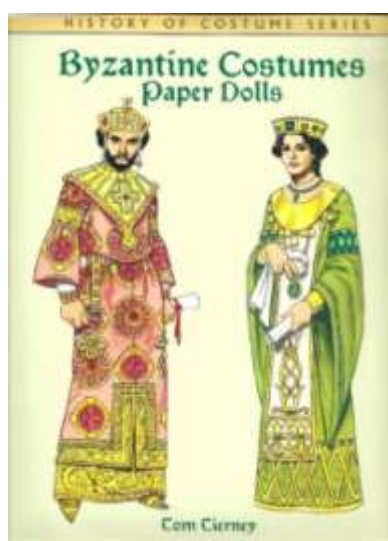


Римляне





Византия





Средневековье.





период Готики



эпоха «Возраждение» или «Ренесанс»



рококо в XVIII веке



Стиль АМПИР



РОМАНТИЗМ



Начало XX века.





Во время второй мировой войны





После второй мировой войны



1950-е





Цвет в одежде

Понимание значения цвета в одежде приходит к человеку еще в раннем детстве – у любого малыша найдутся собственные предпочтения: стеснительные не любят оранжевый, активные предпочитают яркие принты и сочные краски. Действительно, важность цвета в гардеробе человека и его непосредственное воздействие на психологию невозможно переоценить, и если кроха может лишь инстинктивно выразить свое удовольствие (или неудовольствие) определенным оттенком, то взрослые уже осознанно замечают влияние цвета на энергетический и эмоциональный потенциал, настроение и даже здоровье.

Важный вывод, к которому психологи пришли уже давно: цвет выбираемой человеком одежды отражает психологическую суть личности, его настроя и определяет (или объясняет) мотивы поведения и поступки.

Общество и цвет одежды.

Нередко желаемый цвет одежды прямо или косвенно навязывается традициями, общественным мнением, средствами массовой информации, рекламными кампаниями и модными подиумами. «В этом сезоне в тренде красное!» - и многие, не задумываясь о том, что красный – вообще не их

цвет, покупают сезонный гардероб пожарно-морковного цвета, убивая собственную индивидуальность.

Общество тоже вносит свою лепту в личностное сознание, при этом сложившиеся не за один год общественные стереотипы зачастую оправданы. Например, для деловых встреч, конференций, официальных мероприятий существует определенный цветовой дресс-код: темно-синие тона, серые и т.д. с допустимым для женщин незначительным декором в виде блузок пастельных тонов.

Традиционные цвета также имеют собственное место в нашей жизни: в качестве примера можно привести сложившиеся испокон веков стандарты – розовая гамма для девочек, голубая для мальчиков. Но модные тенденции становятся все более лояльными, и уже нередко можно встретить на юношах и мужчинах сорочки розовых и сиреневых, когда-то чисто «женских» цветов.

Ручные швы

Ручные швы представляют собой основу всего швейного ремесла. Даже при наличии качественной современной техники, Вы не сможете обойтись в своей работе без ручных швов.

Ручные швы: основные правила

Как шить ручные швы своими руками? Существует несколько основных правил, которых Вам стоит придерживаться в процессе ручного шитья.

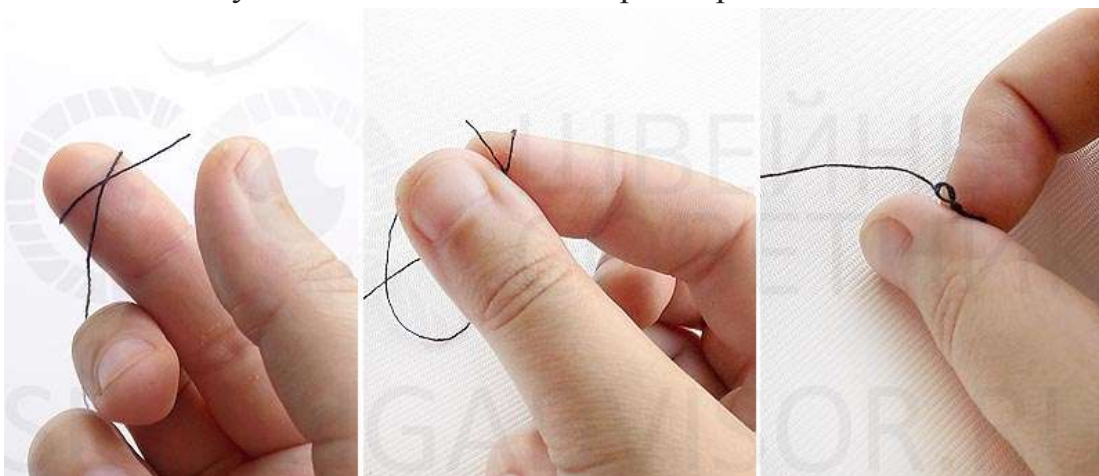
Обязательно работайте на ровной и плоской поверхности.

Игла для ручного шитья должна соответствовать как ткани, так и ниткам.

В процессе работы контролируйте натяжение нити: она не должна быть затянута слишком туго.

Начало работы: узел

как завязать узел на конце нити быстро и просто.



Придерживайте нить левой рукой. Обведите нить вокруг кончика указательного пальца правой руки, и поместите на конец нити. Положите большой палец на скрещенные нити и, потянув длинную нитку, проведите большой палец к концу указательного, так чтобы нити закрутились вокруг друг

друга. Затем сбросьте петлю. Зажмите кольцо между большим и указательным (или средним пальцами). Потяните левой рукой за длинный конец и аккуратно затяните узел.

Как закрепить нить в конце шва?

Вы можете закрепить нить двумя способами: узлом или закрепкой. Для того чтобы получился узел, сделайте небольшой стежок на изнанке, сверху последнего стежка. Потихоньку затягивайте нить, пока не останется небольшая петелька.



Проведите иглу в петельку и продолжайте затягивать, пока не появится вторая петля. Проведите иглу во вторую петлю и туго затяните нить, образуя узел. Чтобы выполнить закрепку просто сделайте несколько небольших стежков, используя шов «назад иголку». Такие стежки располагаются один поверх другого и хорошо скрепляют слои ткани.

Намёточный шов

Этот шов является основным ручным швом, используемым для стягивания ткани, закладывания защипов, штопки и швов, не испытывающих нагрузки.

Выполните несколько стежков вперед, равномерно вводя иглу в ткани и выводя на поверхность, до того как протянуть нить.

Количество стежков зависит от толщины материала. Длина стежка и расстояние между ними зависит от места применения шва и может колебаться от 3 мм до 3 см.



Шов «назад иголку»

Этот шов является одним из самых прочных ручных швов. Он используется для швов в труднодоступных местах и для закрепления строчек в конце и начале.

Выведите иголку на верхнюю сторону. Сделайте небольшой стежок назад (2-3 мм) и снова выведите иглу вверх, отступив те же 2-3 мм по линии шва.



Продолжайте вводить иглу в конец последнего стежка и выводить на один стежок впереди.



На изнаночной стороне стежки получатся в два раза длиннее, чем на лицевой стороне.



Петельный шов

Применяется для изготовления обработанных вручную деталей: навесные нитяные петли и отверстия, нитяные петли, застёжки на крючках, шлёвки. Также подходит для оформления деталей из фетра или флиса. Выполняйте шов слева направо, расположив ткань так, чтобы её срез был внизу.

Закрепите стежок на краю ткани петлёй или любым другим удобным Вам способом.

Для каждого стежка направляйте иглу к себе. Втыкайте иголку в лицевую сторону ткани и выводите поверх нити на расстоянии от края около 5-6мм и на то же расстояние правее. Затягивайте нить не слишком туго.



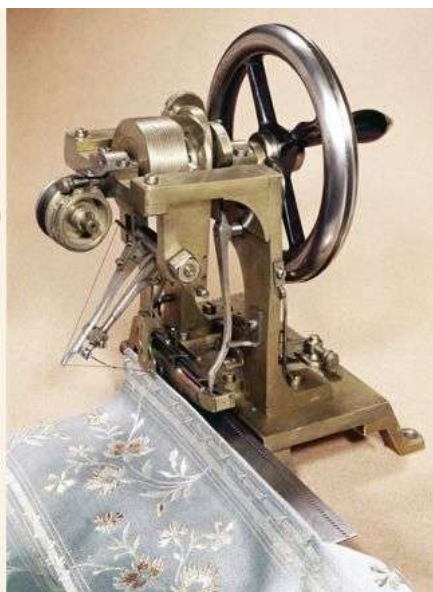
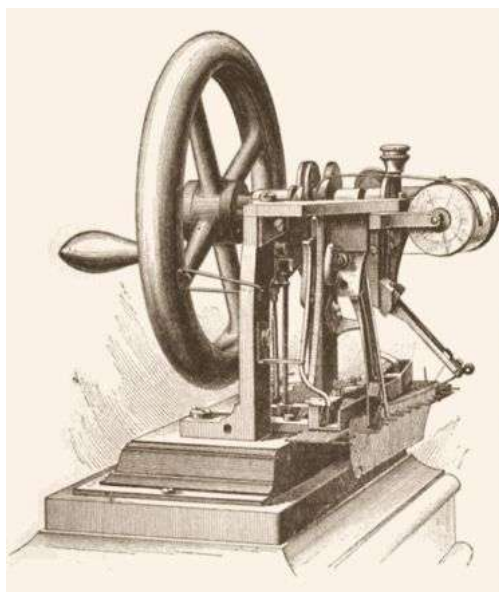


Знакомство со швейной машиной

Когда-то в далекие времена одна из женщин, наших предков, взяла в руки острую кость и использовала для того, чтобы проколоть отверстие в шкуре – так началась история шитья. Позже придумали крючок, а потом и иглу с ушком. Первыми механизировать процесс сшивания полотен смогли голландцы, которые в XIV веке таким образом стачивали паруса на огромной машине, изобретатель которой неизвестен. Ручные и более компактные машинки появились 250 лет назад и не имели ничего общего с современными машинками.

Начало

Проект **первой швейной машины** предложил в 15 веке Леонардо да Винчи, но он так и остался невостребованным. Уже в XVIII веке немецкому изобретателю удалось получить патент на машину, имитировавшую сшивание тканей вручную. Затем англичанин изобрел машину с ручным приводом для пошива сапог. При этом заготовки для сапог приходилось при шитье двигать руками. Французы пошли дальше и изобрели машину цепного переплетения из одной нити.



Изобретателем швейной машины с челноком стал американец Эллиас Хоу. Созданная им в 1845 году машинка тоже не была идеальной, но все же годилась для шитья больше, чем все машины до нее. Материал, наколотый на шпильки

транспортера, двигался в ней вертикально, а игла двигалась по горизонтали. Челнок совершал движение подобно челноку ткацкого станка. Машина была популярна, но очень часто ломалась.

Развитие

Усовершенствованием швейной машины занялись другие изобретатели. В машинах Вильсона и Зингера, появившихся в 50 годах 19 века, игла перемещалась вертикально. Ткань располагалась горизонтально и прижималась лапкой, а перемещалась она с помощью зубчатого колеса. Эти машинки были снабжены ножным приводом, что освободило руки швеи. Швейная машина была практически совершенной, позволяя делать шов большой длины.



Среди **изобретателей швейных машин** до сих пор самым известным остается Зингер. И машинки Зингера, изготовленные еще в начале прошлого века, до сих пор работают и не ломаются. К тому же дальновидный Зингер в своей швейной машине запатентовал только одно – иглолку с ушком внизу, поскольку двухниточный шов мог получиться только с такой иглой, вне зависимости от механизма привода.

Но мало кто знает, что американец Уолтер Хант еще до Зингера изобрел свою машинку, но, прислушавшись к угрызениям совести, пожалел тысячи портных, которые могут остаться безработными, и не запатентовал ее. В результате в 1846 году патент на очень близкую к современной машинку, которая могла делать около 300 стежков за минуту, был получен Элиасом Хоу. Его-то идеи и были взяты за основу Исааком Зингером, который, сделав ряд усовершенствований в машинке Хоу, начал производство в Америке и Европе.

Шаг вперед

Первые машины для шитья были универсальными и применялись для пошива самых разных изделий независимо от сшиваемого материала. Монотонная

работа на таких машинах приводила к быстрому утомлению. Процесс поиска способов облегчить труд швеи привел к созданию швейных машин, специализирующихся на определенных операциях.

Современная швейная машинка – это целый фейерверк способов и комбинация возможностей. Могли ли наши бабушки мечтать о разных декоративных строчках, когда их швейные машины были способны строчить только по прямой. Швейные машинки следующего поколения уже способны были выполнять зигзаг.

Современность

Швейные машины нового поколения можно разделить на несколько типов по способу привода:

- механические;
- электрические;
- электронные.

Самые простые – **механические швейные машинки**, ручные и ножные, приводимые в действие с помощью механического воздействия на рычаги. Машины эти имеют крайне мало функций.

Электрические швейные машины приводятся в действие электрическим моторчиком. Эта модель до сих пор популярна у старшего поколения благодаря простоте использования и набором стандартных функций.

Самые современные и продвинутые портнихи предпочитают **электронные швейные машинки** со встроенным микропроцессором. Ведь такая машинка способна сделать самые сложные строчки, и даже вышить рисунок любой сложности.

У современной швейной машины изменился не только тип управления, но и внешний вид. Это можно заметить по электронному дисплею, который помогает выбрать программу. А наиболее современные машинки с электронным управлением оснащаются ЖК дисплеем. Виды строчек и рисунки для вышивки можно добавлять в память программы микропроцессора через компьютер.

Современная швейная машина может делать до 100 самых разных видов строчки, рабочих и декоративных. Конструкция ее все сложнее и сложнее. Теперь легко представить, как далеко мы ушли от костяной иглы нашей дальней прародительницы.

Технология изготовления швейных изделий.

Конструкторы, модельеры одежды используют специальные наименования для деталей, срезов края одежды. У каждого изделия, будь то юбка, брюки, женское пальто или платье имеются разное количество деталей края. Оно не является постоянным, а может меняться в зависимости от модели одежды.

Все швейные изделия состоят из энного количества деталей. Количество **деталей швейных изделий** может колебаться от 5 до 45.

Платье может состоять из лифа (верхняя часть платья) и юбки (нижняя часть платья) или может быть цельновыкроенным с различными членениями, как в долевом, так и в поперечном направлениях.

Лиф состоит из полочки и спинки.

Основными деталями платья, цельнокроенного по линии талии, являются перед и спинка.

Помимо переда и спинки, или деталей лифа и юбки, в платье различают рукава; детали воротника, подборта, манжеты, пояса, кокетки и т. д.

Лиф — верхняя часть женской плечевой одежды.

Полочка — половина передней части лифа изделия

Спинка — половина задней части лифа изделия.

Горловина — вырез для шеи на выкройке полочки и спинки.

Пройма — вырез для руки на выкройках спинки и полочки,

Окат — верхняя закругленная часть рукава, втачиваемая в пройму.

Вытачка — стачанный участок ткани в изделии, делается для создания объемной, выпуклой формы детали.

Срезы — контуры выкроенных деталей.

Борт — отлетная часть полочки плечевого изделия, обработанная для застежки.

Подборт — деталь изделия из основной ткани, предназначенная для обработки борта, выкроенная по его форме.

Лацкан — отогнутая верхняя часть борта.

Точка уступа — точка начала втачивания воротника в горловину.

Уступ лацкана — участок борта от точки уступа (начала воротника) до края борта.

Отлет — обработанный край детали: воротника, манжеты, волана.

Шлевка — деталь в форме узкой полоски, применяемая для поддержания пояса, хлястика, погонов, пат.

Шлица — разрез в нижней части изделия, рукава, обработанный припуском ткани.

Кокетка — верхняя отрезная часть деталей изделия (полочки, спинки, юбки, брюк).

Шов — соединение или отделка деталей швейных изделий с помощью ниток.

Ширина шва — расстояние от среза деталей до строчки.

Основные детали швейных изделий могут быть выкроены, в зависимости от модели, как по долевой нити (по нитке основы), так и по нитке утка или по косой.

Направление долевых нитей — это направление нитей основы в тканях.

Нити основы — это нити, натянутые вдоль ткацкого станка. Поперечные нити, идущие в поперек ткани, называются нитями утка.

В другом смысле долевая нить есть продольное направление ткани.

На готовых бумажных выкройках деталей одежды всегда обозначено направление долевых нитей (нитей основы).

Игольница

Одной из самых незаменимых вещей-мелочей для шитья и рукоделия является игольница.

Игольница – самая первая вещь, которая приобретается или шьется портным. Ведь как же без нее? Это самый нужный аксессуар среди принадлежностей для шитья: все нужные иголки и булабочки не теряются во время бурной кипящей работы над очередным шедевром

История появления этой полезной вещички уходит в древние века, их изготавливали из ткани и бумаги, которые в то время привозились из-за границы и были очень-очень дорогими. Такую роскошь могли себе позволить лишь очень богатые люди

Позже стали изготавливать игольницы из разнообразных тканей и разной основы – дерева и слоновой кости.

А когда люди научились плавить металл, то основу для игольниц делали из олова, серебра, золота, которые тоже могли позволить себе лишь состоятельные люди

А бедные изготавливали игольницы из подручных материалов.

Хранить иглу-кормилицу, которая помогала шить одежду от мала до велика – особое дело.

Многие народы твердили, что к этому маленькому чуду нужно относиться бережно, поэтому и ее хранение должно быть на высоком уровне. Она – символ женского начала. Многие народы при рождении девочки втыкали иглу в подобие игольницы и относили в священное место. Мало того, если умирала женщина, то вместе с ней хоронили и иглу.

Одним из основных занятий женщин Древней Руси являлось рукоделие. А шитье и вышивание были самыми важными из этих занятий. У каждой девки был сундук или шкатулка, заполненная всяческими мелочами для шитья. Одной из самых незаменимых вещей-мелочей для рукоделия являлась игольница.

И сейчас каждая хозяйка в доме обязательно имеет эту удивительную вещицу, которую выбирают или шьют для себя по душе. А если игла ваша кормилица – ее «дом» должен быть удобным и комфортным

Конечно, можно использовать для хранения иголок купленную подушечку, но гораздо интереснее и приятнее сделать этот аксессуар собственными руками.

Во-первых, игольницу можно использовать по назначению, хранить в ней иголки. Во-вторых, игольница ручной работы настолько красива, что может служить и украшением интерьера.